



Waga sklepowa

Maxima

Spis treści	Strona
<b>Od czego zacząć?</b> .....	8
<b>Techniczne warunki instalacji i eksploatacji wagi</b>	9
<b>Uwagi ogólne</b> .....	12
Wygląd wagi .....	13
Wyświetlacze, wskaźniki i klawiatura .....	15
Jak usunąć niedokończony rachunek .....	17
Zakładanie papieru w drukarce .....	17
Gniazda wyjściowe .....	19
Wagi wzajemnie połączone .....	20
Znaczenie symboli używanych w instrukcji wagi .....	20
<b>Waga samoobsługowa</b> .....	21
Samoobsługa .....	21
Wejście do programowania i innych funkcji wagi samoobsługowej.....	21
<b>Funkcje pracy</b> .....	22
<b>Funkcje ogólne</b> .....	22
Tara .....	22
Stała cena .....	23
Wywołanie zapamiętanego towaru .....	23
Wyświetlenie drugiej waluty .....	26
Przesuw papieru .....	26
Sprzedawcy .....	26
<b>Tworzenie rachunku klienta</b>	
<b>zawierającego wiele towarów</b> .....	27
Dodanie towaru nieważonego .....	27
Odjęcie towaru nieważonego .....	27
Dodanie pomnożonych towarów nieważonych.....	28
Odjęcie pomnożonych towarów nieważonych .....	28
Dodanie towaru ważonego .....	29
Odjęcie towaru ważonego .....	29

Dodanie towaru ważonego lub nieważonego w trybie szybkiej obsługi .....	29
Częściowe podsumowanie rachunku klienta .....	29
Podsumowanie rachunku klienta .....	30
Obliczenie reszty .....	31
Kontynuowanie rachunku klienta .....	31
Przegląd i korekta rachunku klienta .....	32
Kasowanie ostatniej operacji .....	32
Otwarcie skasowanego rachunku .....	32
<b>Tworzenie etykiety wydanej przez sprzedawcę .....</b>	<b>33</b>
Etykieta wydana przez sprzedawcę .....	33
<b>Tworzenie etykiety w procesie paczkowania .....</b>	<b>33</b>
Etykietowanie towarów paczkowanych .....	33
Etykieta zbiorcza .....	36
<b>Funkcje programowania .....</b>	<b>37</b>
<b>1 Towary – Programowanie danych o towarach.....</b>	<b>37</b>
1.1 Kod .....	37
1.2 Nazwa .....	38
1.3 Opis .....	39
1.4 Ceny .....	40
1.5 Kod kreskowy .....	41
1.6 Data trwałości .....	42
1.7 Grupa i podgrupa .....	42
1.8 PTU .....	43
1.9 Tara .....	43
1.10 Pochodzenie - opis pochodzenia wołowiny .....	44
1.11 Partia woł. – przypisanie opisu partii .    wołowiny do towaru .....	49
1.12 Wydruk pochodz. - określenie sposobu wydruku	

danych o pochodzeniu wołowiny.....	49
1.13 Kasowanie towarów .....	51
1.14 Format etykiety – indywidualny.....	51
1.15 Struktura kodu .....	52
1.16 Wilgotność % .....	52
<b>2 Klawisze bezp.</b> .....	53
<b>3 Sprzedaż –Raporty sprzedaży.</b> .....	54
3.1 X Sprzedaż. ....	54
3.1.1 X towarów .....	54
3.1.2 X PTU .....	54
3.1.3 X Sprzedawców .....	55
3.1.4 X Magazynu .....	55
3.1.5 X Raporty .....	55
3.2 Z Sprzedaż .....	56
3.2.1 Z towarów .....	56
3.2.2 Z PTU .....	57
3.2.3 Z Sprzedawców .....	57
3.2.4 Z Magazynu .....	58
3.2.5 Z Raporty .....	58
3.2.6 Kasowanie Z .....	58
3.3 Zamówienia / Straty .....	59
3.4 Sprzedaż dzienna .....	59
3.5 Sprzedaż godzinna .....	59
3.6 Zapis sprzedaży .....	59
3.7 Elektroniczny journal .....	60
<b>4. Operacje (Konfiguracja)</b> .....	60
4.1 Tryb pracy .....	60
4.1.1 Operacje rachunku .....	60
4.1.2 Format etykiety - ogólny.....	61
4.1.3 format etykiety zbiorczej .....	61
4.1.4 Format kwitu kasowego .....	61
4.2 PLU .....	61

4.2.1	Ogólne zablokowanie cen. ....	61
4.2.2	Wywołanie towaru przez kod .....	62
4.2.3	Tara związana .....	62
4.2.4	Wywołanie towaru – czas .....	62
4.2.5	Wywołanie towaru – ilość klawiszy .....	63
4.2.6	Cena oferta .....	63
4.3	Operacje .....	63
4.3.1	Reszta na rachunku .....	63
4.3.2	Sposób zapłaty na rachunku .....	64
4.3.3	Szybka obsługa .....	64
4.3.4	Etykieta zbiorcza .....	64
4.3.5	Tryb treningowy .....	64
4.3.6	Włącz. numeru klienta .....	65
4.3.7	Kod stoiska .....	65
4.3.8	Pozwala otworzyć rachunek .....	65
4.3.9	Tryb automatyczny .....	66
4.3.10	Czasowe paczkowanie .....	66
4.3.11	Blokowanie klawiatury bezpośredniej.....	66
4.4	Drukowanie .....	67
4.4.1	Dodatkowy opis .....	67
4.4.2	Data trwałości .....	67
4.4.3	Kwit .....	67
4.4.4	Drukowanie tary .....	68
4.4.5	Typ kodu .....	68
4.4.6	Kod kreskowy .....	68
4.4.7	Nazwa sprzedawcy .....	68
4.4.8	PTU .....	68
4.4.9	Graficzne logo górne .....	69
4.4.10	Graficzne logo dolne .....	69
4.4.11	Graficzne logo rozmiar (mm) .....	69
4.4.12	Nagłówek .....	69
4.5	Ogólne .....	70

4.5.1 PS/2 port .....	70
4.5.2 Wyświetlacz reklamowy .....	70
4.5.3 Szybkość wyświetlacza reklamowego .....	71
4.5.4 Sposób reklamy .....	71
4.5.5 Klawisz ,00 .....	71
4.5.6 Podświetlenie .....	71
4.6 Setup's .....	72
4.6.1 Kontrast LCD sprzedawcy .....	72
4.6.2 Kontrast LCD klienta .....	72
4.6.3 Kontrast drukarki rach. ....	73
4.6.4 Kontrast drukarki etykiet .....	73
4.7 Komunikacja .....	73
4.7.1 Dostęp zdalny .....	73
4.7.2 Sieć wag .....	73
4.7.3 Numer wagi .....	74
4.7.4 Maks. numer wagi .....	74
4.7.5 Numer stoiska .....	74
4.7.6 Master stoiska .....	75
4.7.7 Ruchomi sprzedawcy .....	75
4.7.8 Podłączenie RS-232 .....	75
4.7.9 Szybkość RS-232 .....	75
<b>5. Komunikaty</b> .....	<b>76</b>
5.1 Nagłówek .....	76
5.2 Reklama .....	77
5.3 Nazwa grupy .....	78
5.4 Nazwa sprzedawcy .....	78
5.5 Tekst partii .....	79
<b>6. Setup</b> .....	<b>80</b>
6.1 Kod kreskowy .....	80
6.2 Zegar kalendarz .....	83
6.3 PTU .....	83
6.4 Zapisy tary .....	84

6.5 Kopiowanie do wag .....	84
6.6 Zmiana współcz. ....	85
<b>7. Etykiety</b> .....	85
7.1 Drukuj etykiety .....	85
<b>8. Test</b> .....	85
<b>9. Hasło</b> .....	85
<b>Komunikacja</b> .....	87
Ethernet .....	87
RS 232 .....	88
RS 485 .....	90
<b>Legalizacja</b> .....	92
<b>Dane techniczne</b> .....	75

## Od czego zacząć?

Przed rozpoczęciem eksploatacji wagi prosimy o dokładne zapoznanie się z treścią instrukcji obsługi, a zwłaszcza z rozdziałami: **“Techniczne warunki instalacji i eksploatacji wagi”**, **„Uwagi ogólne”** oraz **„Legalizacja”** zawierającymi ważne uwagi z zakresu użytkowania i eksploatacji wagi.

Wagi Maxima produkowane są z zastosowaniem najnowszych osiągnięć technologicznych oraz informatycznych i podlegają stałej modernizacji, dlatego możliwe jest wprowadzenie przez producenta zmian wynikających z postępu technicznego nie ujętych w niniejszej instrukcji. Aktualizowane wersje instrukcji będą publikowane w internecie na stronie firmowej producenta pod adresem [www.medesa.pl](http://www.medesa.pl).

Do podstawowych zastosowań wag Maxima należą:

- Praca w sklepie w trybie obsługi przez ekspedientów tworzących wielopozycyjne rachunki.
- Praca w sklepie w trybie obsługi przez ekspedientów drukujących etykietę na każdy wydawany towar.
- Praca w sklepie w trybie samoobsługi na stoiskach samoobsługowych.
- Praca na stanowisku etykietowania w przygotowalni lub na linii produkcyjnej – praca w trybie stosowanym do celów produkcyjnych.
- W każdym z opisanych zastosowań możliwa jest praca wagi lub wielu wag w połączonych w system z komputerem zarządzającym ich pracą lub w system wag połączonych między sobą, co pozwala na zwiększenie możliwości eksploatacyjnych.

**Każde z opisanych zastosowań wymaga dokonania odpowiednich ustawień w wadze, dlatego przed rozpoczęciem eksploatacji wagę należy wstępnie zaprogramować stosownie do rodzaju jej zastosowania i oczekiwań użytkownika.**

Wszystkie niezbędne do zaprogramowania wagi informacje zawarte zostały w niniejszej instrukcji i wymagają wnikliwego zapoznania się z jej treścią.

Jednocześnie pragniemy poinformować, że usługi związane z pomocą w programowaniu i wdrażaniu wag do eksploatacji świadczy sieć autoryzowanych przez firmę Medesa punktów serwisowych na terenie całego kraju, których lista dostępna jest w internecie na stronie [www.medesa.pl](http://www.medesa.pl).



## Techniczne warunki instalacji i eksploatacji wagi

### Zasilanie

- Wagę podłączyć do gniazda sieci 220/230 V z bolcem zerującym. W czasie późniejszej eksploatacji dbać o stan kabla sieciowego. **W przypadku jakiegokolwiek uszkodzenia kabla lub jego zamocowania natychmiast odłączyć wagę od zasilania i skontaktować się z serwisem.**
- Zaleca się korzystać z linii zasilającej używanej wyłącznie do wag, kas i komputerów  
Podłączenie wag do linii zasilającej inne urządzenia z silnikami może spowodować, że urządzenia te będą zakłócały pracę wag i niszczyły interfejsy w wagach połączonych między sobą.  
**UWAGA : Nie wolno podłączać ani rozłączać kabli od interfejsów wag z włączonym zasilaniem.**

### Środowisko

- Waga może być eksploatowana w temperaturze od  $-10$  do  $+40$  °C i wilgotności do 85 % w atmosferze wolnej od substancji agresywnych. Substancje agresywne powodują szybkie zniszczenie przede wszystkim głowicy drukarki.  
**UWAGA: Po gwałtownej zmianie temperatury otoczenia o więcej niż 5 °C waga powinna się aklimatyzować co najmniej przez 2 godziny przed włączeniem zasilania (np. po transporcie wagi na mrozie i wstawieniu jej do ciepłego pomieszczenia).**
- W przypadku pracy w pomieszczeniu o podwyższonej wilgotności, ale w granicach podanych wyżej, zaleca się nie wyłączać zasilania wagi przez całą dobę. W takich warunkach do drukarki powinno stosować się papier o podwyższonej odporności na wilgoć.
- Waga nie może podlegać wstrząsom i wibracjom, pracować w pobliżu źródeł silnych pól elektromagnetycznych, być narażona na długotrwałe bezpośrednie nasłonecznienie, stać w bezpośrednim strumieniu zimnego powietrza i pracować w pomieszczeniach zapyłonych.

## **Drukarka termiczna – Warunki eksploatacyjne**

- Jeśli drukarka jest nieużywana przez długi okres (kilka tygodni) należy podnieść głowicę drukarki. W przeciwnym wypadku gumowy walek dociskający papier może ulec odkształceniu.
- W przypadku zabrudzenia głowicę drukarki i wałki prowadzące papier trzeba co pewien czas przetrzeć zwilżonym spirytusem wacikiem kosmetycznym na patyczku.

**W żadnym wypadku nie wolno dotykać głowicy twardymi przedmiotami**, gdyż jej powierzchnia jest delikatna i łatwo ulega uszkodzeniom. Do czyszczenia głowicę trzeba podnieść do góry za pomocą dźwigni znajdującej się po lewej stronie drukarki.

Trzeba dbać o czystość całej drukarki i jej komory. Zbierające się tam drobiny przylegają do papieru i wprowadzone wraz z nim do drukarki mogą uszkadzać głowicę.

- **W drukarkach wag należy stosować wyłącznie papier atestowany przez firmę Medesa. Stosowanie innego papieru niż atestowany przez firmę Medesa powoduje utratę gwarancji na drukarkę, gdyż niewłaściwe materiały eksploatacyjne mogą niszczyć elementy drukarki i być przyczyną jej awarii.**

Atestowane etykiety samoprzylepne są oznaczone na podkładzie znakami firmowymi Medesy.

Zależnie od typu waga jest wyposażona bądź w drukarkę termiczną na zwykły papier termoczuły bądź w drukarkę na papier termoczuły samoprzylepny z naciętymi etykietami.

**UWAGA: W wadze Maxima 20, Maxima 21, Maxima 50, Maxima 51 do drukarki przeznaczonej do pracy na zwykłym papierze termoczułym nie wolno stosować papieru samoprzylepnego.**

### **Inne uwagi eksploatacyjne.**

- Zaprogramowane dane są podtrzymywane w pamięci wagi przez akumulator. Nowy, w pełni naładowany akumulator podtrzymuje pamięć przez okres około miesiąca. Jeśli chcemy zachować w wadze zaprogramowane dane, to okres bezczynności wagi bez zasilania nie może przekroczyć miesiąca. Po okresie czasu krótszym niż miesiąc

należy włączyć wagę na co najmniej 8 godzin, aby podładować akumulator. Jeśli przerwa jest dłuższa niż miesiąc, to bez względu na jeszcze być może utrzymywane dane, należy podłączyć zasilanie wagi na minimum 8 godzin, aby naładować akumulator i umożliwić zapamiętanie programowanych danych.

- Całą wagę trzeba utrzymywać w czystości nie tylko ze względów higienicznych i estetycznych, ale także pomiarowych. Należy dbać przede wszystkim o czystość szalki i powierzchni pod szalką, gdyż gromadzące się tam okruchy ważonych towarów mogą przeszkadzać w swobodnym ruchu szalki. Mogą one także przedostać się przez otwór w obudowie do przetwornika i wpływać na jego działanie. Obudowę można przecierać wilgotną szmatką, trzeba jednak wystrzegać się przy tym zbyt dużej ilości wody, która mogłaby wlać się do wnętrza obudowy.
- Przed rozpoczęciem pracy wagę należy wypoziomować. W tym celu trzeba użyć śrub, które znajdują się na czterech rogach postawy wagi. Poziomica znajduje się z lewego boku podstawy.
- Zaleca się odpowiednio często (najlepiej codziennie) kontrolować poprawność wskazań masy przez wagę używając do tego celu odważnika wzorcowego o wartości co najmniej 30 % zakresu ważenia (im większy, tym lepsza ocena dokładności ważenia). W przypadku zauważenia błędów wskazań większych od dopuszczalnych należy wagę natychmiast wycofać z użytkowania i skontaktować się z serwisem. **Szczególnie ważne jest skontrolowanie wskazań masy po każdym transporcie wagi oraz przed rozpoczęciem jej eksploatacji.**
- **W żadnych okolicznościach waga nie może być otwierana. Jeśli waga nie pracuje poprawnie albo jakiś przedmiot lub płyn dostanie się do środka, należy niezwłocznie oddać ją do autoryzowanego serwisu.**

***Uwaga: Nieprzestrzeganie warunków technicznych instalacji i eksploatacji wagi określonych w niniejszej instrukcji zwalnia producenta z jakiegokolwiek odpowiedzialności za prawidłowe funkcjonowanie wagi.***

## Uwagi ogólne

Wagi Maxima są produkowane w następujących wersjach różniących się obudową, drukarką i wyświetlaczem:

Maxima 10 – Obudowa płaska, drukarka etykiet, wyświetlacz graficzny

Maxima 11 - Obudowa płaska, drukarka etykiet, wyświetlacz alfanumeryczny

Maxima 20 – Obudowa z wyświetlaczem, klawiaturą i drukarką na słupku, drukarka na papier ciągły, wyświetlacz graficzny

Maxima 21 - Obudowa z wyświetlaczem, klawiaturą i drukarką na słupku, drukarka na papier ciągły, wyświetlacz alfanumeryczny

Maxima 30 – Obudowa z wyświetlaczem i klawiaturą na słupku oraz drukarką w podstawie, drukarka etykiet, wyświetlacz graficzny

Maxima 31 - – Obudowa z wyświetlaczem i klawiaturą na słupku oraz drukarką w podstawie, drukarka etykiet, wyświetlacz alfanumeryczny

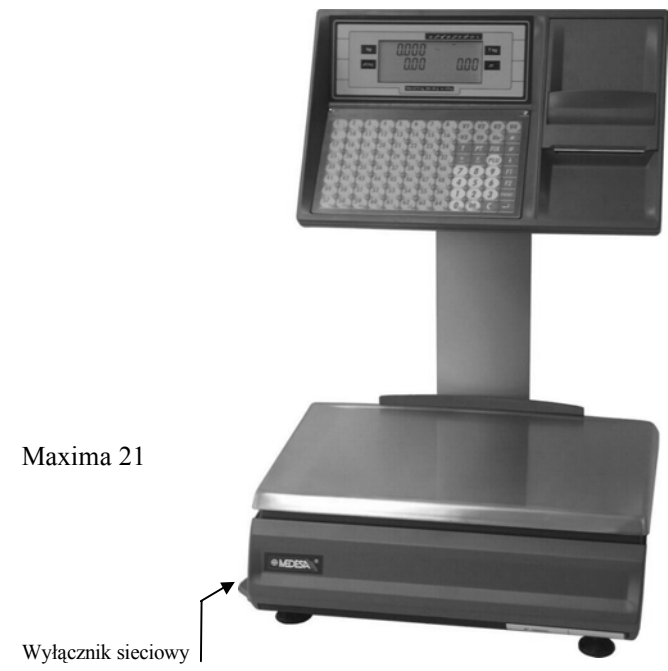
Maxima 40 – Waga samoobsługowa, obudowa z wyświetlaczem i klawiaturą na słupku oraz drukarką w podstawie, drukarka etykiet, wyświetlacz graficzny

Maxima 41 - – Waga samoobsługowa, obudowa z wyświetlaczem i klawiaturą na słupku oraz drukarką w podstawie, drukarka etykiet, wyświetlacz alfanumeryczny

Maxima 50 – Obudowa z wyświetlaczem, klawiaturą i drukarką na papier ciągły na słupku oraz drukarką etykiet w podstawie, 2 drukarki: na papier ciągły i etykiety, wyświetlacz graficzny

Maxima 51 - – Obudowa z wyświetlaczem, klawiaturą i drukarką na papier ciągły na słupku oraz drukarką etykiet w podstawie, 2 drukarki: na papier ciągły i etykiety, wyświetlacz alfanumeryczny

## Wygląd wagi





Maxima 31

Wyłącznik sieciowy



Maxima 40

Wyłącznik sieciowy

## Wyświetlacze, wskaźniki i klawiatura

Waga jest wyposażona w dwa wyświetlacze LCD z funkcją podświetlania, jeden dla sprzedawcy i jeden dla klienta. Każdy z nich ma cztery duże pola odczytu: masy, tary, ceny i należności oraz pole odczytu nazwy i tekstu reklamowego.

Dodatkowe wskaźniki pomocnicze pojawiające się na wyświetlaczu oznaczają:

M – waga Master

Link – włączona komunikacja w sieci



- chwilowo wyłączona blokada dostępu do programowania (hasłem)

PR – waga w trybie paczkowania towarów

→0← – zerowe obciążenie szalki

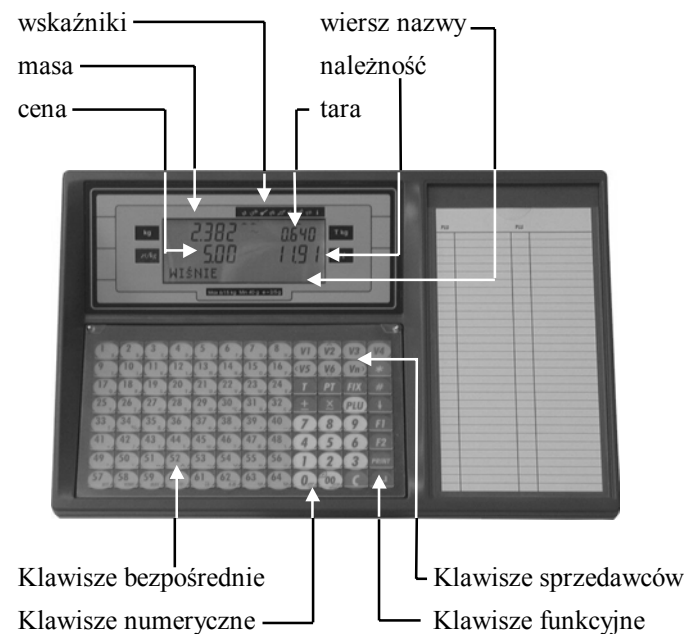
PT – włączona tara o wartości wprowadzonej na klawiaturze

Net – włączona tara

FIX – włączona stała cena lub stała tara

↓ – sygnalizacja naciśnięcia klawisza [↓] rozpoczynającego programowanie

## Wyświetlacz alfanumeryczno – graficzny.



Wagi Maxima 11, 21, 31, 41, 51 są wyposażone w wyświetlacz, w którym pola masy, tary, ceny i należności są typu alfanumerycznego, a pole wiersza nazw i tekstu reklamowego jest typu graficznego.

### Wyświetlacz graficzny

W wyświetlacz graficzny są wyposażone wagi Maxima 10, 20, 30, 40, 50. Wyświetlacz ten na całej powierzchni jest typu graficznego. Jest też wyposażony w funkcję „touch screen”, która umożliwia sterowanie wagą w czasie jej programowania przez dotknięcie ikon prezentowanych na wyświetlaczu. Równoległe może być używana klawiatura. Funkcja ta jest czynna tylko w czasie programowania. W czasie ważenia pracą wagi można sterować tylko przez klawiaturę.

Wyświetlacz graficzny



Klawiatura bezpośredniego dostępu w wadze samoobsługowej



## **Jak usunąć niedokończony rachunek**

Jeżeli po włączeniu zasilania wagi i zakończeniu testu startowego na wyświetlaczu masy pojawi się znak „to” z odpowiednim numerem sprzedawcy, oznacza to, że w pamięci wagi znajduje się niedokończony rachunek. Po naciśnięciu dowolnego klawisza waga wchodzi w stan ważenia lub wyświetli informację o niedokończonym rachunku dla następnego sprzedawcy, jeśli kolejny taki rachunek znajduje się w pamięci wagi. Następne naciśnięcie dowolnego klawisza wprowadza wagę w tryb ważenia.

***Uwaga:** Trzeba pamiętać, że niedokończone rachunki pozostają w pamięci wagi po wyłączeniu zasilania. Po ponownym włączeniu wagi, nowe należności będą dodawały się do istniejącego niedokończonego rachunku sprzedawcy. Dlatego niedokończone rachunki konieczne trzeba najpierw zamknąć i skasować. W przypadku braku papieru w drukarce lub jakiegokolwiek innego problemu związanego z drukarką nie należy wyłączać niepotrzebnie zasilania wagi, ale usunąć przyczynę niedokończonego wydruku, np. założyć nowy papier i dokończyć wydruk.*

## **Niedokończone rachunki w wagach z włączoną transmisją.**

Jeśli waga ma włączoną transmisję, to w przypadku niedokończonego rachunku dodatkowo do komunikatu „to” na wyświetlaczu masy pojawia się na wyświetlaczu ceny komunikat „b” z odpowiednią cyfrą oznaczającą numer wagi jako terminala

## **Kasowanie rachunków niedokończonych**

Rachunki należy dokończyć przez naciśnięcie kolejno klawiszy [\*] i [V] z odpowiednim numerem sprzedawcy. Jeśli rachunek nie skasuje się automatycznie, trzeba nacisnąć [C]. W przypadku wag z włączoną transmisją i komunikatem „b” na wyświetlaczu, rachunek można dokończyć tylko na wadze oznaczonej numerem terminala wyświetlonym w komunikacie.

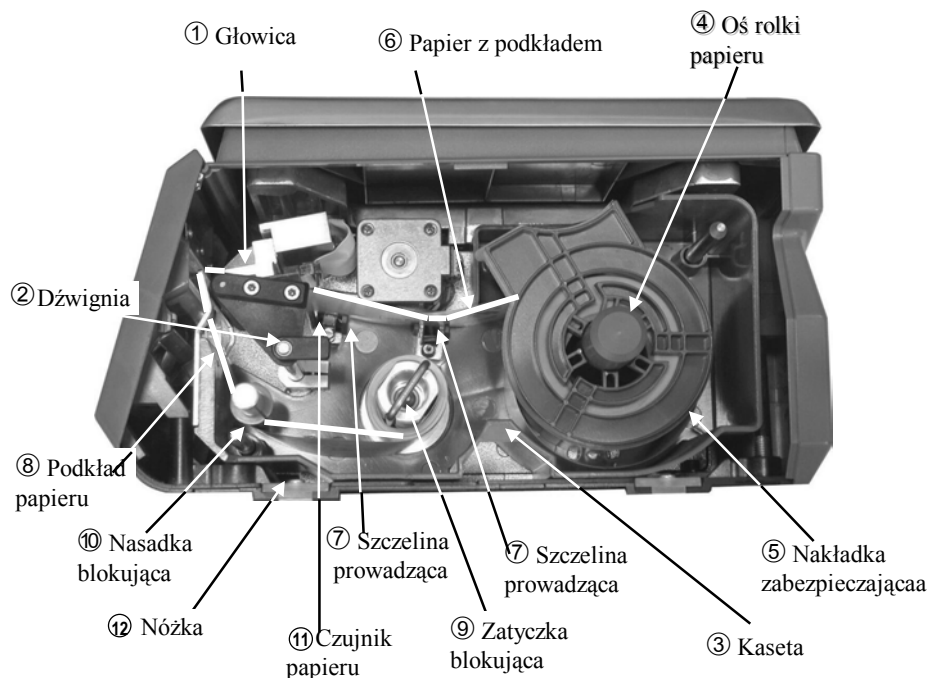
Sposób kasowania rachunku jest taki sam dla wszystkich trybów pracy.

## **Zakładanie papieru w drukarce**

- W drukarce na ciągly umieszczonej w głowicy wagi  
Zdjąć pokrywę drukarki odciągając jej uchwyt. Włożyć papier na wałek i umieścić jego końce w szczelinach po obu stronach wspornika drukarki. Opuścić papier tak aby wystawał poza głowicę drukarki, opuścić pokrywę drukarki i zatrzasknąć ją.

- W drukarce etykiet umieszczonej w podstawie

Papier z etykietami samoprzylepnymi należy założyć dokładnie według poniższego opisu.



- Otworzyć pokrywę kasety etykiet pociągając za jej górną część, podnieść głowicę drukarki ① przekręcając w górę czarną, plastikową dźwignię ② i wyjąć kasetę ③.
- Rolkę papieru należy włożyć na oś rolki papieru ④ i zabezpieczyć nakładką zabezpieczającą ⑤. Papier z podkładem ⑥ poprowadzić wg rysunku. Powinien on przejść przez dwie szczeliny prowadzące ⑦. Odkleić kilka etykiet, podkład papieru ⑧ nawinąć na metalowy wałek i zabezpieczyć zatyczką blokującą ⑨. Podkład zabezpieczyć przed wysuwaniem się na zewnątrz nasadką blokującą ⑩.
- Kasetę włożyć do wagi zwracając uwagę, aby papier wszedł do szczeliny czujnika papieru ⑪.

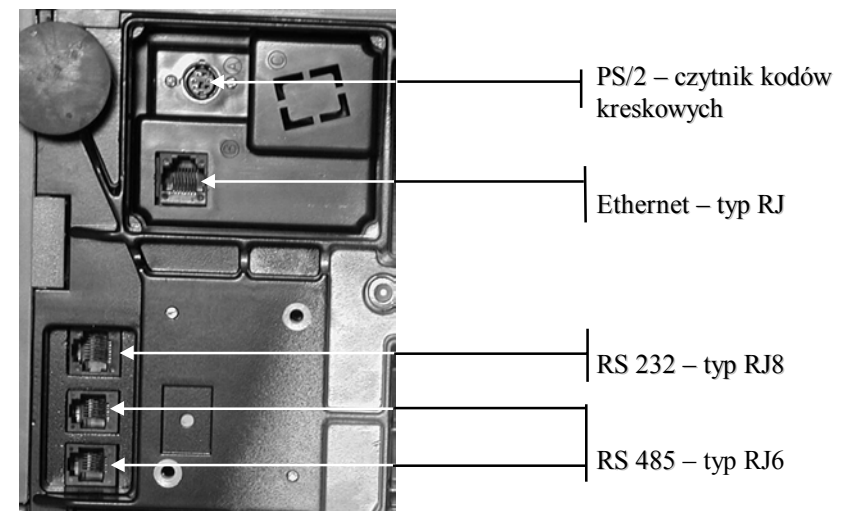
- Upuścić głowicę drukarki za pomocą dźwigni ① i zamknąć pokrywę kasety.  
**Papier w kasecie powinien być ściśle nawinięty na rolkę.** Luźne zwoje papieru mogą spowodować częściowe odklejenie się etykiety i wklejenie się jej w drukarkę.  
**Nóżka wagi pod drukarką z przodu wagi ⑫** nie może być za bardzo wkręcona do wnętrza wagi, bo może ona zablokować wysunięcie kasety.

### Komunikaty o drukarce pojawiające się na wyświetlaczu wagi

„Koniec papieru”	Brak papieru - jeśli papieru zabraknie w czasie wydruku rachunku, to rachunek ten nie zostanie skasowany. <b>Na czas zakładania papieru nie wyłączać wagi.</b> Po założeniu papieru trzeba podsumować rachunek klawiszami [*] i [V] oraz skasować go klawiszem [C].
„Głowica”	Sygnalizacja podniesienia głowicy dźwignią ①.
„Błąd drukarki”	Sygnalizacja błędu w peryferiach drukarki.
„Koniec etykiety”	Sygnalizacja, że waga czeka na zakończenie wydruku rachunku lub raportu, który nie zmieścił się na jednej etykiecie - należy naciskać klawisz [↵], aż do chwili dokończenia wydruku.

### Gniazda wyjściowe

Gniazda wyjściowe są umieszczone w podstawie od spodu wagi:



## **Wagi wzajemnie połączone**

Zarówno w czasie pracy, jak też programowania systemu zawierającego połączone wzajemnie wagi jest konieczne, aby wszystkie wagi były włączone. Wtedy wszystkie dane dotyczące towarów są przesyłane na bieżąco z wagi Master do wag Slave.

## **Znaczenie symboli używanych w instrukcji obsługi**

[↓] - klawisz dostępu do programowania.

[FIX] - klawisz wprowadzenia stałej ceny lub tary

[V1]..[V6] - klawisz dodawania sprzedawcy nr 1..6

[Vn] - klawisz dodawania sprzedawcy nr 1..30

[\*] - klawisz sumowania sprzedawcy

[#] - suma częściowa

[±] - klawisz dodawania lub odejmowania towaru nieważonego

[T] - klawisz tary

[nn..] - wprowadzenie cyfr przez klawiaturę numeryczną o opisanym pod nawiasem znaczeniu

[ ] - symbole między nawiasami przedstawiają naciskane klawisze, np. [1], [2] itd.

[Pld] - klawisz bezpośredniego dostępu do towaru o numerach dużych od 1 do 64

„ ” - znaki między cudzysłowem są to wyświetlane znaki, np. „tipo”

(towar) - wywołanie zapamiętanego towaru lub wprowadzenie ceny na klawiaturze dla towaru nieokreślonego

## **Klawisz kasujący [C]**

Klawisz [C] pozwala skasować każdą liczbę lub funkcję ostatnio wprowadzoną zanim zostanie umieszczona w pamięci.

Błędnie dokonana operacja dodania towaru do rachunku może być skasowana tylko przez zastosowanie funkcji kasowania ostatniej operacji.

## **Waga samoobsługowa (dotyczy tylko modeli samoobsługowych)**

### **Samoobsługa**

[obrazek]

Waga samoobsługowa jest przystosowana do obsługi samodzielnej przez klienta sklepu. Po włączeniu zasilania waga ustawia się w trybie pracy samoobsługowej. Wystarczy położyć na szalce towar i nacisnąć klawisz z obrazkiem przedstawiającym ten towar, aby wydrukowała się etykieta

### **Wejście do programowania i innych funkcji pracy wagi samoobsługowej**

**Włączyć zasilanie i [↓][1][0]**

Wagę samoobsługową można zaprogramować i korzystać z jej innych funkcji poza samoobsługą pod warunkiem wykonania następujących czynności:

- Wyłączyć zasilanie wagi
- Położyć na klawiaturę nakładkę do programowania
- Włączyć zasilanie i nacisnąć kolejno klawisze [↓][1][0]

Klawisze trzeba naciskać w czasie testu startowego (zliczania na wyświetlaczu cyfr od 0 do 9).

W takim stanie waga już nie pracuje jako samoobsługowa, klawisze klawiatury przyjmują funkcje według nakładki programującej co pozwala na wywoływanie wszystkich wymienionych niżej funkcji programowania oraz funkcje pracy wymagających obsługi przez operatora.

W tym trybie pracy wagi można używać do drukowania etykiet na paczki, a także tworzyć rachunki klienta zawierające wiele towarów.

W czasie programowania lub korzystania z innych funkcji pracy poza samoobsługą trzeba zawsze używać nakładki do programowania.

# Funkcje pracy

## Funkcje ogólne

### Tara

#### Tara dla pustego opakowania leżącego na szalce

[T]

Tarę wprowadza się przez naciśnięcie klawisza [T] po obciążeniu szalki wagi opakowaniem towaru. Wartość masy zeruje się. Na wyświetlaczu tary pojawia się wartość tary opakowania i świeci się wskaźnik **Net**.

#### Zmiana wartości lub kasowanie tary

Wartość tary już wprowadzonej można zwiększyć, jeśli na szalce położymy opakowanie cięższe od poprzedniego i naciśniemy [T]. Wartości tary nie można zmniejszać.

Tara kasuje się automatycznie po usunięciu obciążenia z szalki, jeśli obciążenie było stabilne i większe od wartości tary.

Tara może być skasowana ręcznie przez naciśnięcie [T] przy pustej szalce.

#### Tara wprowadzona z klawiatury

[nn.][PT]  
wartość tary

Wartość tary może być wprowadzona z klawiatury. Wprowadzana wartość tary jest wyświetlana na wyświetlaczu ceny i po naciśnięciu klawisza [PT] przechodzi na wyświetlacz tary. Kasowanie tary odbywa się przez naciśnięcie [T] przy pustej szalce.

#### Wywołanie zapamiętanej tary

Waga może zapamiętać 5 wartości tary.

Sposób zapamiętania podano w funkcji **6.6 Zapisy tary**.

[↓][PT] [nn.]  
numer.

Funkcję można wykorzystać w przypadku częstego używania kilku rodzajów opakowań.

Nacisnąć kolejno klawisze [↓] i [PT], a potem wprowadzić na klawiaturze numer tary. Wartość tary pojawi się na wyświetlaczu tary oraz na wyświetlaczu masy ze znakiem „-” i zapali się wskaźnik **Net**.

#### **Stala tara**

[FIX]

Wartość tary można zablokować. Jeśli jest wprowadzona tara i zapalony jest wskaźnik “Net”, to naciśnięcie klawisza “FIX” spowoduje zablokowanie tary. Tara nie kasuje się już automatycznie po każdym ważeniu. Odblokowanie tary wykonuje się po następnym naciśnięciu klawisza “FIX”.

#### **Stala cena**

[FIX]

Funkcja ta służy do zablokowania ceny na wyświetlaczu i używania jej przez wiele ważeń. Kiedy funkcja nie jest aktywna, cena jest kasowana automatycznie po każdym ważeniu po powrocie wskazania masy do zera. Naciśnięcie klawisza [FIX] blokuje cenę i powoduje zapalenie się wskaźnika „Fix” na wyświetlaczu wagi.

Skasowanie blokady ceny uzyskuje się przez powtórne naciśnięcie [FIX].

#### **Wywołanie zapamiętanego towaru**

W wadze można zapamiętać dla każdego towaru nazwę, cenę podstawową i cenę-ofertę, kod związany zawarty w kodzie kreskowym, stawkę PTU, typ towaru (ważony, nieważony), określenie trwałości (tylko przy drukowaniu etykiet), tarę.

#### **Wywołanie z pamięci zapamiętanego towaru:**

- **bezpośrednio**, przez naciśnięcie [Pld] (klawisze od 1 do 64)

[Pld]

- **pośrednio przez numer towaru** - przez wprowadzenie numeru towaru na klawiaturze i naciśnięcie klawisza [PLU]

<b>[nn..][PLU]</b> <b>numer.....</b>
---

Ten sposób wywołania towaru można uprościć stosując jeden z poniższych sposobów szybkiego wywołania:

- szybkie wywołanie numerem towaru podanym w określonym czasie – należy wprowadzić tylko numer towaru w określonym czasie bez konieczności naciskania klawisza PLU. Uaktywnienie tego sposobu w funkcji 4.2.4 Wywołanie towaru – czas
- szybkie wywołanie numerem towaru podanym poprzez naciśnięcie określonej ilości klawiszy – należy wprowadzić tylko numer towaru zawsze zawierający określoną ilość cyfr bez konieczności naciskania klawisza PLU. Uaktywnienie tego sposobu w funkcji 4.2.5 Wywołanie towaru – ilość klaw.

- **pośrednio przez kod związany** - wprowadzić kod związany i nacisnąć [PLU]

<b>[nn..][PLU]</b> <b>kod .</b>
------------------------------------

Funkcja wybierania towaru przez kod związany musi być poprzednio uaktywniona. (funkcja 4.2.2).

- **pośrednio przez kod kreskowy** - przez naciśnięcie klawisza [PLU], wprowadzenie wszystkich cyfr kodu kreskowego towaru i powtórne naciśnięcie klawisza [PLU]

<b>[PLU][nn..][PLU]</b> <b>kod kreskowy</b>
--

Funkcja wybierania towaru przez kod związany musi być poprzednio uaktywniona (funkcja 4.2.2).

- **przez czytnik kodu kreskowego podłączony do wagi**

Dodatkowym do opisanych wyżej sposobem wywołania z pamięci zapamiętanego towaru jest przeczytanie jego kodu kreskowego i wprowadzenie go do wagi za pomocą



czytnika kodu kreskowego podłączonego do gniazda PS/2 w wadze. Współpracę z czytnikiem należy uaktywnić w funkcji **4.5.1 PS2 port**. Czytnik powinien mieć interfejs tzw. klawiaturowy, współpracujący z klawiaturą komputera i wysyłać następujące dane w kodzie EAN-13:

L L L L L L L L L L L L X CR LF

gdzie: L – kod towaru łącznie z kodem producenta i kraju

X - cyfra kontrolna

CR - powrót karetki

LF - zmiana wiersza

Sposób konfiguracji wysyłania danych przez czytnik zawiera jego instrukcja obsługi. Przed użyciem czytnika do wybierania towarów w wadze należy uprzednio zaprogramować dla nich 13-to cyfrowe kody EAN-13.

Także w czasie programowania kodów kreskowych dla towarów (funkcja **1.5 Kod kreskowy**), kody kreskowe mogą zostać zaprogramowane za pomocą czytnika kodów kreskowych – zamiast wpisywać je na klawiaturze, można go po prostu przeczytać je czytnikiem z kodu wzorcowego.

**Towar wywołany jednym z powyższych sposobów pojawia się na wyświetlaczu w postaci określającej jego typ:**

- nieokreślony - towar może być dodany do rachunku jako ważony lub jako nieważony a także może być odjęty od rachunku jako towar nieważony (w przypadku towaru nieważonego trzeba nacisnąć odpowiednio [±] dla dodania lub [↓][±] dla odjęcia); na wyświetlaczu nie ma dodatkowego znaku
- ważony - towar może być tylko dodany do rachunku jako towar ważony; na wyświetlaczu nie ma dodatkowego znaku
- nieważony dodawany - towar może być dodany do rachunku tylko jako towar nieważony; na wyświetlaczu jest znak „E” i nie trzeba już naciskać [±] po podaniu numeru towaru

- nieważony odejmowany - towar może być tylko odjęty od rachunku jako towar nieważony; na wyświetlaczu jest znak „E-” i nie trzeba naciskać [↓][±] po podaniu numeru towaru

Na wyświetlaczu ceny pokazywana jest cena podstawowa albo cena - oferta, jeśli została ona wcześniej wpisana i uaktywniona w czasie programowania funkcji **1.4 Ceny**.

Cena towaru może być zmieniona po jego wywołaniu, jeśli nie została zablokowana w czasie programowania. Jeżeli waga współpracuje z systemem komputerowym, zalecane, a większości systemów nawet wymagane jest korzystanie z funkcji blokowania cen.

### Wyświetlenie drugiej waluty

[↓][8] lub [#]

Suma rachunku może być w każdej chwili przedstawiona w drugiej walucie, jeśli zaprogramowano jej współczynnik kursowy.

Po naciśnięciu kolejno klawiszy [↓][8] lub tylko klawisza [#] na wyświetlaczu ceny pojawi się oznaczenie drugiej waluty, a na wyświetlaczu należności – suma w drugiej walucie.

Naciśnięcie dowolnego klawisza powoduje powrót do wskazań w walucie podstawowej.

### Przesuw papieru

[↓][0]

Po naciśnięciu kolejno klawiszy [↓][0] w trybie ważenia, papier ciągły jest przesuwany o odcinek ok. 45 mm.

[←]

Naciśnięcie [←] przesuwa papier ciągły o jeden krok drukarki.

### Sprzedawcy

Na wadze może pracować 30 sprzedawców. Sprzedawcy od 1 do 6 mają bezpośredni dostęp funkcji dodawania ważeń przez swoje klawisze [V1]..[V6]. Sprzedawcy od nr 7

do nr 30 mają dostęp przez naciśnięcie kolejnego klawisza [Vn] i wprowadzenie swojego numeru na klawiaturze numerycznej.

## Tworzenie rachunku klienta zawierającego wiele towarów

Ten tryb pracy jest używany wtedy, gdy chcemy w jednym rachunku zawrzeć wiele towarów, zarówno ważonych jak i nieważonych. Waga pracuje w ten sposób, jeśli jej tryb pracy ustawimy na wydruk rachunku klienta.

W funkcji 4.1.1 „Operacje rachunku” możemy wybrać 2 opcje:

- **Rachunek** - po wybraniu tego ustawienia w tym samym czasie mogą być otwarte rachunki dla wszystkich sprzedawców, ale drukowanie rachunku każdego z nich rozpoczyna się dopiero po wykonaniu przez sprzedawcę operacji podsumowania
- **POS** - po wybraniu tego ustawienia otwarty może być tylko jeden rachunek ale jest on drukowany na bieżąco po operacji dodania każdego towaru.

## Dodanie towaru nieważonego

**(towar)[±] i [V]**

Wprowadzić cenę towaru z klawiatury lub wywołać cenę towaru z pamięci wagi, a następnie nacisnąć klawisz [±], o ile nie jest określony jego typ. Na wyświetlaczu masy pojawia się „E”, a na wyświetlaczu należności - cena.

Sprzedawcy dodają należność do rachunku przez naciśnięcie jednego z klawiszy [V] z odpowiednią cyfrą.

Klawisz [↵] umożliwia skasowanie funkcji przed dodaniem do rachunku.

## Odjęcie towaru nieważonego

**(towar)[↓][±] i [V]**

Wprowadzić cenę towaru z klawiatury lub wywołać cenę towaru z pamięci wagi, a następnie nacisnąć klawisze [↓][±], o ile nie jest określony jego typ.

Na wyświetlaczu masy pojawia się „E-”, a na wyświetlaczu należności - cena.

Jeśli odejmowany towar zaprogramowano jako dodawany, to można go odjąć przez naciśnięcie następującej sekwencji klawiszy [↓][6][1][←] i następnie wybranie zapamiętanego towaru z pamięci.

Sprzedawcy odejmują należność od rachunku przez naciśnięcie jednego z klawiszy [V] z odpowiednią cyfrą.

Klawisz [←] umożliwia skasowanie funkcji przed dodaniem do rachunku.

### **Dodanie pomnożonych towarów nieważonych**

<b>(towar)[x][nn..] i [V]</b> ilość .
--

Wprowadzić cenę lub wywołać zapamiętany towar i nacisnąć klawisz [x]. Na wyświetlaczu masy pojawia się „EP 0”, a cena - na wyświetlaczu ceny.

Wprowadzić ilość paczek towaru (0d 1 do 99).

Sprzedawcy dodają należność do rachunku przez naciśnięcie jednego z klawiszy [V] z odpowiednią cyfrą.

Klawisz [←] umożliwia skasowanie funkcji, jeśli jest naciśnięty przed dodaniem do rachunku.

### **Odjęcie pomnożonych towarów nieważonych**

<b>(towar)[↓][±][x][nn..] i [V]</b> ilość .
--

Wprowadzić cenę lub wywołać zapamiętany towar i nacisnąć klawisz [↓][±], o ile nie jest określony jego typ. Na wyświetlaczu masy pojawia się „E-”, a na wyświetlaczu należności - cena.

Nacisnąć klawisz [x]. Na wyświetlaczu masy pojawia się „EP- 0”, a cena - na wyświetlaczu ceny.

Wprowadzić ilość paczek towaru (0d 1 do 99).

Sprzedawcy odejmują należność od rachunku przez naciśnięcie jednego z klawiszy [V] z odpowiednią cyfrą.

Klawisz [←] umożliwia skasowanie funkcji, jeśli jest naciśnięty przed dodaniem do rachunku.

### **Dodanie towaru ważonego**

**towar na szalce i (towar) i [V]**

Położyć towar na szalce, wprowadzić jego cenę lub wywołać zapamiętany towar z pamięci wagi przez podanie numeru.

Sprzedawcy dodają należność do rachunku przez naciśnięcie jednego z klawiszy [V] z odpowiednią cyfrą.

### **Odjęcie towaru ważonego**

**(towar)[ ↓][6] [1] [nn..] [←] [V]  
masa**

Wprowadzić cenę lub wywołać zapamiętany towar z pamięci wagi przez podanie numeru.

Po naciśnięciu kolejno klawiszy [↓][6] na wyświetlaczu pojawi się „PrG 6”.

Nacisnąć klawisz [1]. Na wyświetlaczu masy pojawi się „-0.000” z migającą ostatnią cyfrą.

Wprowadzić wartość masy odejmowanego towaru na klawiaturze numerycznej.

Klawisz [←] zatwierdza wprowadzoną wartość.

Sprzedawcy odejmują należność od rachunku przez naciśnięcie jednego z klawiszy [V].

### **Dodanie towaru ważonego lub nie ważonego w trybie szybkiej obsługi**

Towar ważony lub nie ważony można dodać w tzw. Trybie szybkiej obsługi. Polega on na tym, że po wybraniu towaru automatycznie dodaje się on do rachunku bez konieczności naciskania klawisza sprzedawcy. Tryb szybkiej obsługi trzeba uaktywnić w funkcji **4.3.3 Szybka obsługa**.

### **Częściowe podsumowanie rachunku klienta**

**[#] i [V]**

Funkcja umożliwia podejrzenie sumy w rachunku jeszcze nie dokończonym.

Nacisnąć klawisz [#]. Na wyświetlaczu masy pojawia się „St”.

Sprzedawcy wyświetlają sumę częściową rachunku przez naciśnięcie jednego z klawiszy [V] z odpowiednią cyfrą.

Wyjście z funkcji przez naciśnięcie klawisza [#].

Klawisze [\*] i [V] umożliwiają podsumowanie rachunku wg opisanej niżej funkcji **Podsumowanie rachunku klienta** bez konieczności zamykania częściowego podsumowania.

### **Podsumowanie rachunku**

[\*] i [V]

Sprzedawcy noszący numery od 1 do 6 podsumowują swój rachunek przez naciśnięcie kolejno klawiszy [\*] i [V] z cyfrą odpowiadającą numerowi sprzedawcy. Sprzedawcy od numeru 7 do 30 podsumowują swój rachunek przez kolejne naciśnięcie klawiszy [\*] [Vn] [nn..] gdzie nn.. - numer sprzedawcy podawany z klawiatury numerycznej.

Na wyświetlaczu masy pojawia się „to” z numerem sprzedawcy, na wyświetlaczu ceny - ilość operacji a na wyświetlaczu należności - suma rachunku. W rachunku może być maksymalnie 50 operacji. Przy próbie dodania 51-ej pozycji rachunek zamknie się automatycznie.

**W dalszych opisach, gdy mowa będzie o podsumowaniu rachunku, dla uproszczenia podawany będzie tylko sposób dotyczący sprzedawców o numerach od 1 do 6. Oczywiście sprzedawcy o numerach od 7 do 30 mogą w opisywanych przypadkach podsumowywać rachunek w wyżej opisany sposób.**

### **Kasowanie rachunku klienta**

Po podsumowaniu rachunek klienta w zależności od ustawień zostaje skasowany automatycznie lub czeka na dalsze dyspozycje sprzedawcy.

Jeśli zaprogramowano wprowadzanie sposobu zapłaty na rachunku (funkcja 4.3.2), to do skasowania rachunku należy użyć odpowiedniego klawisza:

[T] - zapłata kartą kredytową

[x] - zapłata czekiem

[FIX] - zapłata kredytem

[C] - zapłata gotówką

### **Kod klienta**

Jeśli włączono wydruk kodu klienta w funkcji **4.3.6 Włącz. Numeru klienta**, to po zakończeniu rachunku klienta waga wyświetli „cLi 000000” żądając wprowadzenia

kodu klienta (maksimum 6 cyfr). Po wprowadzeniu numeru i zatwierdzeniu przez [↵] waga dokończy wydruk umieszczając w nim także kod klienta.

### **Kwit kasowy**

Jeśli do rachunku klienta zaprogramowano wydruk kwitu kasowego w funkcji **4.1 Tryb pracy**, to po zamknięciu rachunku klienta trzeba nacisnąć dowolny klawisz. Otrzymamy wtedy kwit kasowy zawierający datę, sumę rachunku i kod kreskowy (o ile wydruk kodu został włączony). Kwit kasowy wydrukuje się na samoprzylepnej etykiecie jeśli waga jest zaopatrzona w drugą drukarkę etykietującą (tylko Maxima 50 i Maxima 51).w pozostałych modelach kwit kasowy jest drukowany na tej samej drukarce co rachunek. Jeśli jest drukowany kwit kasowy, to na rachunku kod kreskowy nie pojawia się.

### **Obliczenie reszty**

<b>[nn..] i [*] kwota od klienta .</b>
--

Kiedy waga wyświetla sumę rachunku sprzedawcy o numerze określonym literą „n” („to n”), klawiatura numeryczna może być użyta do wprowadzenia ilości pieniędzy wpłacanych przez klienta, która musi być większa niż suma rachunku.

Naciśnięcie [\*] powoduje obliczenie i wyświetlenie reszty zwracanej klientowi.

W czasie wprowadzania sumy wpłacanej przez klienta na wyświetlaczu masy jest znak „c” a w czasie wyświetlania reszty - komunikat „RESZTA”.

Do skasowania rachunku trzeba nacisnąć [C].

### **Kontynuowanie rachunku klienta**

<b>[±]</b>
------------

Kiedy waga wyświetla sumę rachunku sprzedawcy o numerze określonym literą n („to n”), to możliwa jest jeszcze kontynuacja tego rachunku przez naciśnięcie klawisza [±]. Po jego naciśnięciu waga przechodzi do trybu ważenia i przyjmuje dalej składniki w rachunku poprzednio już podsumowanym.

## Przegląd i korekta rachunku klienta

[↓][x]

Kiedy waga wyświetla częściową sumę rachunku sprzedawcy o numerze określonym literą n („St n”) lub sumę rachunku („to n”), możliwe jest jeszcze przejrzanie i skorygowanie rachunku. W tym celu należy nacisnąć kolejno klawisze [↓][x]. Najpierw jest wyświetlana pierwsza operacja zapisana w rachunku.

Klawisze [^] i [v] służą do poruszania się po operacjach zapisanych w rachunku: do przodu lub do tyłu. Klawisz [C] kasuje wybraną operację.

Wyjście z trybu przeglądania do podsumowania rachunku przez naciśnięcie klawisza [↵].

## Kasowanie ostatniej operacji

[↓][x]

Funkcja służy do usunięcia ostatniej, błędnie wprowadzonej operacji w rachunku.

W czasie tworzenia rachunku, przed jego podsumowaniem, po naciśnięciu kolejno klawiszy [↓][x] na wyświetlaczu przez chwilę pojawia się oznaczenie „CA” i ostatnia operacja, po czym waga automatycznie kasuje tę operację i przechodzi do trybu ważenia.

## Otwarcie skasowanego rachunku

[↓][6][3]

Funkcja umożliwi otwarcie skasowanego już rachunku i działa tylko po wcześniejszym uaktywnieniu w funkcji 4.3.8 opcji „Pozwala otworzyć rachunek”.

Nacisnąć kolejno klawisze [↓][6][3]. Zostanie otwarty ostatni skasowany rachunek. Jeśli przed podaną sekwencją klawiszy wprowadzimy numer dowolnego skasowanego uprzednio rachunku np. 1256 [↓][6][3], to zostanie otwarty rachunek o tym numerze.



## Tworzenie etykiety wydanej przez sprzedawcę

Ten tryb pracy jest przewidziany dla sklepów samoobsługowych, w których klient wewnątrz powierzchni samoobsługowej dostaje od sprzedawcy zważony towar z wydrukowaną na poczekaniu etykietą. Waga pracuje w ten sposób, jeśli ustawimy jej tryb pracy na wydawanie przez sprzedawcę etykiet na pojedynczy towar tzn. w funkcji 4.1.1 Operacje rachunku – opcja „Etykieta”.

### Etykieta wydana przez sprzedawcę

**towar na szalce (towar) [V]**

Po położeniu towaru na szalce należy wprowadzić cenę towaru na klawiaturze numerycznej lub wywołać zapamiętany towar.

Sprzedawcy o numerach od 1 do 6 naciskają jeden z klawiszy [V] z odpowiednią cyfrą, zaś sprzedawcy o numerach od 7 do 30 naciskają klawisze [Vn] [nn..] gdzie nn.. jest numerem sprzedawcy podawanym z klawiatury numerycznej.

Waga wydrukuje pełną etykietę dla tego towaru.

### Tworzenie etykiety w procesie paczkowania. (Dotyczy pracy wagi w procesach etykietowania używanych do celów przygotowawczo - produkcyjnych)

Ażeby drukować etykiety na paczki trzeba najpierw ustawić tryb pracy wagi do celów paczkowania w funkcji 4.1.1 Operacje rachunku – opcja „Paczkowanie”.

Możliwe jest też chwilowe doraźne włączenie wydruku etykiet na paczki w funkcji 4.3.10 „Czasowe paczkowanie”.

### Etykietowanie towarów paczkowanych

**(towar)[nn..][.-] i towar na szalce  
ilość paczek**

Wywołać zapamiętany towar z pamięci wagi. Jeśli dla tego towaru nie jest zaprogramowana ilość dni trwałości, to na wyświetlaczu masy pojawi się napis „TRWA” a na wyświetlaczu należności – „0”. Wprowadzić ilość dni trwałości na

klawiaturze numerycznej i potem nacisnąć [↵]. Jeżeli dla towaru zaprogramowano w pamięci wagi ilości dni trwałości, krok ten jest pomijany.

Na wyświetlaczu masy pojawi się napis „noE.ti”, a na wyświetlaczu należności – liczba określająca przewidywaną do zaetykietowania ilość paczek towaru. Należy wpisać odpowiednią ilość paczek i nacisnąć klawisz [↵]. Waga wydrukuje tylko określoną przez nas ilość etykiet. Dalsze drukowanie jest możliwe dopiero po wprowadzeniu od nowa numeru towaru. Wprowadzenie liczby „0” oznacza, że ilość paczek nie została ograniczona.

### **Etykietowanie ręczne – EM (Etykietowanie manualne)**

Po położeniu paczki na szalce trzeba nacisnąć odpowiedni klawisz operatora [V].

Etykieta wydrukuje się, jeśli ważona paczka jest cięższa niż obciążenie minimalne dla danej wagi (opisane jako „Min” w górnym rogu lewej strony wyświetlacza)

Zgodnie z przepisami metrologicznymi o wagach etykieta nie może być wydana, jeśli paczka jest lżejsza niż obciążenie minimalne, które dla wagi o zakresie ważenia 6/15 kg wynosi 40 g.

Jeśli dla towaru jest zaprogramowana cena za kg, to na wydruku pojawi się masa, cena i należność za towar. Jeśli cena za kg jest równa zero, to na wydruku zamieszczona zostanie tylko wartość masy paczki.

W czasie gdy w wadze ustawione jest etykietowanie ręczne na wyświetlaczu widoczny jest napis „EM”. Ręczny wydruk etykiet można ustawić w funkcji **4.3.9 „Tryb automatyczny”** lub bezpośrednio naciskając kolejno klawisze [↓][FIX]. Ręczny wydruk kasuje się w funkcji **4.3.9 „Tryb automatyczny”** lub przez powtórne naciśnięcie klawiszy [↓][FIX]. Dla wydruku etykiet wyzwalanego automatycznie na wyświetlaczu widoczne jest oznaczenie „EA”.

### **Wartość masy wprowadzana na klawiaturze.**

Funkcja pozwala na wpisanie masy paczki ręcznie bez konieczności jej ważenia, n.p. przy etykietowaniu paczek o stałej masie.

Po naciśnięciu kolejno klawiszy [↓][6] na wyświetlaczu pojawi się „PrG 6”

Nacisnąć klawisz [0]. Na wyświetlaczu masy pojawia się „0,000” z migającym ostatnim zerem. Należy wprowadzić na klawiaturze numerycznej wartość masy i nacisnąć klawisz [=].

### **Automatyczny wydruk etykiety – EA (etykietowanie automatyczne)**

#### **Etykiety dla towarów ważonych ze zmienną masą.**

Waga może drukować etykiety automatycznie po ustabilizowaniu się wyniku pomiaru bez konieczności naciskania klawisza [V].

Etykieta wydrukuje się, jeśli ważona paczka jest cięższa niż obciążenie minimalne dla danej wagi (opisane jako „Min” w górnym rogu lewej strony wyświetlacza)  
Zgodnie z przepisami metrologicznymi o wagach etykieta nie może być wydana, jeśli paczka jest lżejsza niż obciążenie minimalne, które dla wagi o zakresie ważenia 6/15 kg wynosi 40 g.

Jeśli dla towaru jest zaprogramowana cena za kg, to na wydruku pojawi się masa, cena i należność za towar. Jeśli cena za kg jest równa zero, to na wydruku zamieszczona zostanie tylko wartość masy paczki.

W czasie gdy w wadze ustawione jest etykietowanie automatyczne na wyświetlaczu widoczny jest napis „EM”

Automatyczny wydruk można ustawić w funkcji **4.3.9 „Tryb automatyczny”** lub bezpośrednio naciskając kolejno klawisze [↓][FIX]. Automatyczny wydruk kasuje się w funkcji **4.3.9 „Tryb automatyczny”** lub przez powtórne naciśnięcie klawiszy [↓][FIX]. Dla wydruku etykiet wyzwalanego ręcznie na wyświetlaczu jest „EM”.

#### **Etykiety dla towarów ze stałą masą lub towarów nieważonych.**

Etykiety ze stałą masą wprowadzoną z klawiatury i etykiety na towar nieważony są drukowane w sposób ciągły jedna za drugą aż do osiągnięcia zaprogramowanej ilości lub do chwili zatrzymania trwającego wydruku klawiszem [=]. Funkcja działa w opisany sposób jeśli jest włączone automatyczne etykietowanie, a na wyświetlaczu LCD widoczny jest napis „EA” (włączenie lub wyłączenie „EA” uzyskuje się przez kolejne naciśnięcie klawiszy [↓][FIX]).

#### **Uwaga!**

**Ponieważ etykiety drukowane na towary nieważone będą używane dopiero po wydrukowaniu ich całej założonej ilości, w tym przypadku należy zrezygnować ze**

zwijania podkładu w kasecie i umożliwić wysuw wydrukowanych etykiet wraz z podkładem. Ze względu na dużą szybkość pracy drukarki, dla druku etykiet na towary nieważone, zalecane jest takie ustawianie ograniczenia ilości drukowanych etykiet „noE.ti” , aby możliwy był dogodny odbiór wydrukowanych etykiet z drukarki. Ustawienie „noE.ti” na wartość 0 może spowodować zadrukowanie wszystkich etykiet z rolki.

**Etykieta zbiorcza (Funkcja może działać tylko w trybach etykietowania)**

[\*] i [V]

Waga może drukować etykietę zbiorczą zawierającą sumę mas, należności i ilości kolejnych operacji ważenia pojedynczego asortymentu towaru, zliczaną od momentu wydruku poprzedniej etykiety zbiorczej. Dla towarów nieważonych sumowane są tylko ich należności. Uaktywnienie wydruku etykiety zbiorczej odbywa się w funkcji **4.3.4 „Etykieta zbiorcza”**

Operatorzy drukują etykietę zbiorczą przez naciśnięcie kolejno klawiszy [\*] i [V] z odpowiednią cyfrą.

Na wyświetlaczu masy pojawia się napis „to” z numerem sprzedawcy, na wyświetlaczu ceny - ilość operacji a na wyświetlaczu należności - suma etykiety zbiorczej.

Możemy także korzystać z funkcji dostępnych dla rachunku klienta, a więc częściowego podsumowania i przeglądu rachunku.

# Funkcje programowania

Dostęp do programowania uzyskuje się po naciśnięciu kolejno klawiszy [↓][9][4].

Na wyświetlaczu otrzymujemy możliwość wyboru programowanej funkcji z następującego menu:

1. Towary
2. Klawisze bezp.
3. Sprzedaż
4. Operacje
5. Komunikaty
6. Setup
7. Etykiety
8. Test
9. Hasło

Dokonanie wyboru w menu umożliwiają następujące klawisze:

- [v] - ruch w dół
- [^] - ruch w górę
- [>] - wejście do podmenu o jeden stopień głębiej
- [<] - wyjście z podmenu o jeden stopień wyżej

## 1. Towary – Programowanie danych o towarach.

Po wejściu do opcji Towary otrzymujemy dostęp do programowania następujących danych towarowych:

### 1.1 Kod

Na wyświetlaczu jest następujące wskazanie:

<b>C X</b>
<b>YYYYYY</b>
<b>AAAAAAAAAAAAAAAA</b>

gdzie: **X** – numer towaru, **Y** – kod, **AAA...** – nazwa towaru.

Jest to 6-cyfrowy kod związany towaru. Właśnie ten kod jest umieszczany w kodzie kreskowym drukowanym na etykiecie dla identyfikacji towaru.

Zmiana numeru towaru klawiszami [^] i [v]. Szybki dostęp do wybranego numeru towaru uzyskujemy naciskając kolejno [PLU], numer towaru i [↵]. Na klawiaturze numerycznej wprowadzamy kod.

Z funkcji tej wychodzimy klawiszem [↵].

## 1.2 Nazwa

Nazwa towaru może mieć maksymalnie 24 znaki. Ilość zapamiętywanych nazw zależy od wielkości pamięci zainstalowanej w wadze i sposobu jej wykorzystania. Szczegółowe dane zawiera tabela danych technicznych wag Maxima. Na wyświetlaczu jest następujące wskazanie:

<b>tLXXXX</b>
<b>C Z</b>
<b>AAAAAAAAAAAAAAAA</b>

gdzie **X** – numer towaru, **Z** – numer znaku w nazwie, **AAA...** – tekst nazwy towaru.

Klawisze [^] i [v] zmieniają numer towaru. Szybki dostęp do wybranego numeru towaru uzyskujemy naciskając kolejno [PLU], numer towaru i jeszcze raz [PLU].

Przy programowaniu znaków tekstu wykorzystujemy klawisze bezpośredniego dostępu opisane literami i innymi powszechnymi znakami, a do wpisywania cyfr jest używana klawiatura numeryczna. Polskie znaki wpisujemy naciskając kolejno klawisze [ALT] i klawisz znaku standardowego, np. dla „Ć” naciskamy [ALT] i [C].

Klawisz [A→A] umożliwia wpisywanie liter podwójnej szerokości; po naciśnięciu tego klawisza znaki są szerokie aż do powtórnego naciśnięcia [A→A]

Klawisz [MAY] umożliwia wpisywanie liter małych i dużych; po naciśnięciu tego klawisza znaki są małe aż do powtórnego naciśnięcia [MAY].

Klawisze [<] [>] przemieszczają kursor wzdłuż linii.

Klawisz [F1] służy do zmiany sposobu wprowadzania znaków wewnątrz istniejącego tekstu: zastępowanie lub wklejanie.

Klawisz [F2] spełnia funkcję taką jak klawisz [Delete] na klawiaturze komputerowej (kasowanie kolejnych znaków).

Klawisz [C] kasuje cały tekst, ale najpierw pojawia się żądanie potwierdzenia „KASOW. [ ]”. Trzeba je potwierdzić klawiszem [>] (w nawiasie [ - ] pojawia się kreseczka) i nacisnąć klawisz [↓].

Klawisz [#] - drukuje listę zapamiętanych towarów.

Po zaprogramowaniu nazw wyjścia z funkcji dokonujemy klawiszem [↵].

### 1.3 Opis

Opisem towaru jest tekst stanowiący dodatkowy opis każdego towaru, powiązany z jego nazwą. Długość tego tekstu zależy od wielkości pamięci zainstalowanej w wadze i sposobu jej wykorzystania. Szczegółowe dane zawiera tabela danych technicznych wag Maxima.

Na wyświetlaczu jest następujące wskazanie:

<b>LXXXX</b>
<b>L Z</b>
<b>AAAAAAAAAAAAAAAA</b>

gdzie **X** – numer towaru, **Z** – numer znaku w opisie, **AAA...** – tekst opisu towaru.

Klawisze [^] i [v] zmieniają numer towaru. Szybki dostęp do wybranego numeru towaru uzyskujemy naciskając kolejno [PLU], numer towaru i jeszcze raz [PLU].

Przy programowaniu tekstu wykorzystujemy klawisze bezpośredniego dostępu opisane literami i innymi powszechnymi znakami, a do wpisywania cyfr jest używana klawiatura numeryczna. Polskie znaki wpisujemy naciskając kolejno klawisze [ALT] i klawisz znaku standardowego, np. dla „Ć” naciskamy [ALT] i [C].

Klawisz [A → A] umożliwia wpisywanie liter podwójnej szerokości; po naciśnięciu tego klawisza znaki są szerokie aż do powtórnego naciśnięcia [A → A]

Klawisz [MAY] umożliwia wpisywanie liter małych i dużych; po naciśnięciu tego klawisza znaki są małe aż do powtórnego naciśnięcia [MAY].

Klawisze [<] [>] przemieszczają kursor wzdłuż linii.

Klawisz [F1] służy do zmiany sposobu wprowadzania znaków wewnątrz istniejącego tekstu: zastępowanie lub wklejanie.

Klawisz [F2] spełnia funkcję taką jak klawisz [Delete] na klawiaturze komputerowej (kasowanie kolejnych znaków).

Klawisz [C] kasuje cały tekst, ale najpierw pojawia się żądanie potwierdzenia „KASOW. [ ]”. Trzeba je potwierdzić klawiszem [>] (w nawiasie [ - ] pojawia się kreseczka) i nacisnąć klawisz [↓].

Po zaprogramowaniu opisów wyjścia z funkcji dokonujemy klawiszem [↵].

## 1.4 Ceny

Na wyświetlaczu jest następujące wskazanie:

```
P X
Y.YY
AAAAAAAAAAAAAAAA
```

gdzie: P lub P1 – rodzaj programowanej ceny, X – numer towaru, Y – cena, AAA... – nazwa towaru (widoczna o ile została już wpisana).

Klawisze [^] i [v] zmieniają numer towaru. W celu szybkiego dotarcia do określonego towaru nacisnąć [PLU] wybrać numer towaru i nacisnąć [↵].

Do każdego towaru można przypisać cenę podstawową, cenę ofertę oraz określić jego typ. Towar numer 0 jest przeznaczony dla towaru z ceną niezapamiętaną i wpisywaną przy ważeniu z klawiatury. Dlatego dla towaru numer 0 nie można zapamiętać ceny i typu towaru.

### **Cena oferta - programowanie**

Drugą cenę towaru – tzw. cenę ofertę można zaprogramować, kiedy na wyświetlaczu jest znak „P1”. Znak „P” oznacza cenę podstawową.

Klawiszem [FIX] zmieniamy znak „P” na „P1” i odwrotnie.

Cena oferta będzie pobierana do obliczeń, gdy zostanie ona uaktywniona (opis uaktywnienia zamieszczony jest dalej).

### **Zablokowanie ceny i uaktywnienie ceny oferty indywidualnie**

Funkcja służy do zablokowania możliwości zmiany cen towarów po ich wywołaniu. Jeśli ceny towaru nie jest zablokowana, to po wywołaniu jej na wyświetlacz w trybie ważenia można ją zmienić z klawiatury numerycznej.

### **Ustawienia blokady zmiany ceny i ceny oferty**

Znaki pojawiające się na wyświetlaczu określają stan zablokowania cen i uaktywnienia cen-ofert:

„b” - zablokowanie zmiany ceny indywidualnie dla tego towaru



„o” - uaktywnienie ceny-oferty

„ ” (brak znaku) - możliwa zmiana ceny w trybie ważenia i nieaktywna cena-oferta.

Klawisz [X] zmienia ustawienia indywidualnie dla pojedynczych towarów.

Aby ceny-oferty były używane do obliczeń należności za towar oprócz uaktywnienia indywidualnego cen ofert, konieczne uaktywnienie ogólne cen ofert w funkcji 4.2.6 „Cena oferta”.

W funkcji 4.2.1 „Ogólne zablokowanie cen” możliwe jest zablokowanie ogólne wszystkich cen. Ustawienia tej funkcji są nadrzędne w stosunku do ustawień indywidualnego blokowania zmiany ceny. Jeżeli waga współpracuje z systemem komputerowym , zalecane, a większości systemów nawet wymagane jest korzystanie z tej blokady.

### **Typ towaru**

Funkcja pozwala na zdefiniowanie typu zaprogramowanego towaru, dzięki czemu możliwe będzie jego prawidłowe wywołanie z pamięci wagi

Znaki pojawiające się na wyświetlaczu określają ustawienie typu towaru:

„P” - towar ważony

„E” - towar nie ważony dodawany

„E-” - towar ważony odejmowany

„ ” (brak znaku) - towar nieokreślonego typu

Klawisze [V1], [V3], [V4], [V5], [Vn] zmieniają typ towaru.

Klawisz [#] - drukuje listę zapamiętanych towarów

Po wpisaniu wszystkich cen i ich ustawień funkcję opuszczany klawiszem [↵].

## **1.5 Kod kreskowy**

Kod kreskowy programowany w tej funkcji obejmuje wszystkie cyfry kodu kreskowego stałego, którym jest opisany towar i może być używany np. przy wybieraniu towaru czytnikiem kodów kreskowych. Jest to inny rodzaj kodu kreskowego, niż ten drukowany na paczkach z towarem o zmiennej masie.

Na wyświetlaczu jest widoczne wskazanie:

<b>E X</b>
<b>YYYYYYYYYYYYYY</b>
<b>AAAAAAAAAAAAAAAA</b>

gdzie: X – numer towaru, Y – kod kreskowy towaru., A – nazwa towaru

Klawisze [^] i [v] zmieniają numer towaru. Kod wpisujemy klawiszami numerycznymi.

W celu szybkiego dotarcia do określonego towaru nacisnąć [PLU] wybrać numer towaru i nacisnąć [↵].

Po wpisaniu wszystkich żądanych kodów funkcję opuszczany klawiszem [↵].

### 1.6 Data trwałości – programowanie terminu trwałości

Dla każdego towaru można zapamiętać ilość dni trwałości lub datę trwałości.

Na wyświetlaczu jest widoczne wskazanie:

<b>D X</b>
<b>YYYYYY</b>
<b>AAAAAAAAAAAAAAAA</b>

gdzie: X – numer towaru, Y – data trwałości towaru, A – nazwa towaru.

Klawisze [^] i [v] zmieniają numer towaru.

W celu szybkiego dotarcia do określonego towaru nacisnąć [PLU] wybrać numer towaru i nacisnąć [↵].

W czasie programowania można wpisywać ilość dni trwałości (maksymalnie 3 cyfry). Wtedy data trwałości będzie każdorazowo wyliczana w chwili ważenia w wyniku dodania zapamiętanej ilości dni trwałości do daty ważenia.

Można też wpisać datę trwałości składającą się z 6 cyfr w formacie: DDMMRR.

Wtedy data trwałości będzie drukowana tak jak została wpisana.

Po wpisaniu wszystkich żądanych terminów trwałości funkcję opuszczany klawiszem [↵].

### 1.7 Grupa i podgrupa

Każdy towar można przyporządkować jednej z 99 grup towarowych. Podział ten może być później wykorzystany w raportach uzyskiwanych z wagi.

Na wyświetlaczu jest widoczne wskazanie:

<b>X</b>
<b>FA Z</b>
<b>AAAAAAAAAAAAAAAA</b>

gdzie: X – numer towaru, Z – numer grupy, AAA... – nazwa grupy towarowej.

Klawisze [^] i [v] zmieniają numer towaru. W celu szybkiego dotarcia do określonego towaru nacisnąć [PLU] wybrać numer towaru i nacisnąć [↵]. Numer grupy towarowej wprowadzamy z klawiatury numerycznej. Po wpisaniu wszystkich zadanych numerów grup towarowych funkcję opuszczamy klawiszem [↵].

### 1.8 PTU

Każdy towar można przyporządkować jednej z 4 stawek PTU. Stawki PTU mogą być widoczne na wydrukach uzyskiwanych z wagi. Waga jednak nie jest urządzeniem fiskalnym.

Na wyświetlaczu jest widoczne wskazanie:

<b>X</b>
<b>PTU Y</b>
<b>AAAAAAAAAAAAAAAA</b>

gdzie: X – numer towaru, Y numer stawki PTU, AAA... – nazwa towaru

Klawisze [^] i [v] zmieniają numer towaru. W celu szybkiego dotarcia do określonego towaru nacisnąć [PLU] wybrać numer towaru i nacisnąć [↵]. Numer stawki PTU wprowadzamy z klawiatury numerycznej. Po wpisaniu żądanych numerów stawek podatku PTU funkcję opuszczamy klawiszem [↵].

### 1.9 Tara

Funkcja pozwala na przypisanie każdemu towarowi odpowiednią wartość tary równą masie używanego opakowania. Funkcja może być wygodna zwłaszcza w przypadku wykorzystywania wagi do celów produkcyjnych.

Na wyświetlaczu jest widoczne wskazanie:

```
t  X
Y.YYY
AAAAAAAAAAAAAAAA
```

gdzie: X – numer towaru, Y – wartość tary.

Klawisze [^] i [v] zmieniają numer towaru.

W celu szybkiego dotarcia do określonego towaru nacisnąć [PLU] wybrać numer towaru i nacisnąć [↵]. Wartość tary należy wprowadzić przez klawiaturę numeryczną.

Po wpisaniu wartości tary wyjście klawiszem [↵].

### 1.10 Pochodzenie - opis pochodzenia wołowiny.

Waga może zapamiętać 32 opisy pochodzenie partii wołowiny od nr 0 do nr 31.

Każda partia zawiera następujące dane:

Kod partii (8 cyfr)

Kraj pochodzenia (2 + 12 liter)

Kraj chowu (2 + 12 liter)

Kraj uboju (2 + 12 liter)

Kraj rozbioru (2 + 12 liter)

Data urodzenia (6 cyfr)

Data uboju (6 cyfr)

Klasa zwierzęcia (12 znaków)

Rasa zwierzęcia (12 znaków)

Numer ubojni (12 znaków)

Numer zakładu rozbioru (12 znaków)

#### Wybór numeru partii i uaktywnienie:

Na wyświetlaczu jest widoczny tekst:

Na wyświetlaczu jest

```
Poch
PARTIA UB  X
AAAAAAAAAAAAAAAA
```

Gdzie: X – numer opisu pochodzenia,

Klawiaturą numeryczną wprowadzić numer partii od 0 do 31.

Klawisz [X] uaktywnia dany opis pochodzenia i na wyświetlaczu pojawia się oznaczenie „UB”. Oznacza ono, że ten opis wołowiny jest dołączany do wszystkich towarów oznaczonych jako wołowina. Towary są oznaczane w funkcji 1.11 Partia wołowiny. W funkcji 1.11 możemy też zrezygnować z korzystania z aktywnego opisu pochodzenia i do towaru przypisać dowolny opis.

Klawiszem [FIX] przechodzimy do następnego kroku programowania.

#### **Programowanie kodu partii:**

Na wyświetlaczu jest

NR P X
YYYYYYYY

Gdzie: X – numer opisu, Y – 8-cyfrowy kod opisu

Klawiaturą numeryczną wprowadzić 8-cyfrowy kod partii.

Klawiszem [FIX] przechodzimy do następnego kroku programowania.

#### **Programowanie kraju pochodzenia**

N Na wyświetlaczu jest

UR L X AA
BBBBBBBBBBBBBB

Gdzie: X – numer opisu, A - 2-literowy skrót nazwy kraju urodzin, B - pełna nazwa kraju urodzin.

Waga pamięta 16 nazw krajów.

Wyboru kraju dokonuje się klawiszami [^][v].

Nacisnąć klawisz [X], jeśli kraj pochodzenia, chowu i uboju jest ten sam. Wtedy na wyświetlaczu pojawia się znak „=”.

Dostęp do edycji nazwy kraju uzyskuje się po naciśnięciu klawisza [\*]. Do zmiany nazwy użyj klawiatury bezpośredniej ze znakami i literami.

Klawiszem [FIX] przechodzimy do następnego kroku programowania.

### Programowanie kraju chowu

Na wyświetlaczu jest:

CHL X AA
BBBBBBBBBBBBBB

Gdzie: X – numer opisu, A - 2-literowy skrót nazwy kraju chowu, B - pełna nazwa kraju chowu. Waga pamięta 16 nazw krajów.

Wyboru kraju dokonuje się klawiszami [^][v].

Dostęp do edycji nazwy kraju uzyskuje się po naciśnięciu klawisza [\*]. Do zmiany nazwy użyj klawiatury bezpośredniej ze znakami i literami.

Klawiszem [FIX] przechodzimy do następnego kroku programowania.

### Programowanie kraju uboju

Na wyświetlaczu jest:

UB L X AA
BBBBBBBBBBBBBB

Gdzie: X – numer opisu, A - 2-literowy skrót nazwy kraju uboju, B - pełna nazwa kraju uboju. Waga pamięta 16 nazw krajów.

Wyboru kraju dokonuje się klawiszami [^][v].

Dostęp do edycji nazwy kraju uzyskuje się po naciśnięciu klawisza [\*]. Do zmiany nazwy użyj klawiatury bezpośredniej ze znakami i literami.

klawiszem [FIX] przechodzimy do następnego kroku programowania.

### Programowanie kraju rozbioru

Na wyświetlaczu jest:

PD L X AA
BBBBBBBBBBBBBB

Gdzie: X – numer opisu, A - 2-literowy skrót nazwy kraju rozbioru, B - pełna nazwa kraju rozbioru.

Waga pamięta 16 nazw krajów.

Wyboru kraju dokonuje się klawiszami [^][v].

Dostęp do edycji nazwy kraju uzyskuje się po naciśnięciu klawisza [\*]. Do zmiany nazwy użyj klawiatury bezpośredniej ze znakami i literami.

Klawiszem [FIX] przechodzimy do następnego kroku programowania.

#### **Programowanie daty urodzenia.**

Na wyświetlaczu jest:

```
PAR X  DAT UR
        YYYYYY
```

Gdzie: X – numer opisu, Y data urodzenia w formacie DDMMRR, gdzie D – dzień, M – miesiąc, R – rok.

Klawiaturą numeryczną wprowadzić datę

Klawiszem [FIX] przechodzimy do następnego kroku programowania.

#### **Programowanie daty uboju.**

Na wyświetlaczu jest:

```
PAR X  DAT UB
        YYYYYY
```

Gdzie: X – numer opisu, Y data uboju w formacie DDMMRR, gdzie D – dzień, M – miesiąc, R – rok.

Klawiaturą numeryczną wprowadzić datę uboju.

Klawiszem [FIX] przechodzimy do następnego kroku programowania.

#### **Programowanie klasy zwierzęcia.**

Na wyświetlaczu jest:

```
RO P X
        AAAAAAAAAA
```

Gdzie: X – numer opisu, A – klasa zwierzęcia.

Waga pamięta 16 nazw klas.

Wyboru klasy dokonuje się klawiszami [^][v].

Dostęp do edycji nazwy klasy uzyskuje się po naciśnięciu klawisza [\*]. Do zmiany nazwy użyj klawiatury bezpośredniej ze znakami i literami.

Klawiszem [FIX] przechodzimy do następnego kroku programowania.

#### **Programowanie rasy zwierzęcia.**

Na wyświetlaczu jest:

```
RA P X
AAAAAAAAAAAAA
```

Gdzie: X – numer opisu, A – rasa zwierzęcia.

Waga pamięta 16 nazw ras.

Wyboru rasy dokonuje się klawiszami [^][v].

Dostęp do edycji nazwy rasy uzyskuje się po naciśnięciu klawisza [\*]. Do zmiany nazwy użyj klawiatury bezpośredniej ze znakami i literami.

Klawiszem [FIX] przechodzimy do następnego kroku programowania.

#### **Programowanie numeru ubojni.**

Na wyświetlaczu jest:

```
A YP X
ZZZZZZZZZZZZ
```

Gdzie: X – numer opisu, Y numer numeru ubojni, Z – numer ubojni

Waga pamięta 16 numerów ubojni.

Wyboru ubojni dokonuje się klawiszami [^][v].

Dostęp do edycji numerów ubojni uzyskuje się po naciśnięciu klawisza [\*].

Klawiaturą numeryczną można zmienić numer ubojni.

Klawiszem [FIX] przechodzimy do następnego kroku programowania.

#### **Programowanie numeru zakładu rozbioru.**

Na wyświetlaczu jest:

```
D YP X
ZZZZZZZZZZZZ
```

Gdzie: X – numer opisu, Y numer numeru zakładu rozbioru, Z – numer zakładu rozbioru

Waga pamięta 16 numerów zakładów rozbioru.



Wyboru zakładu rozbioru dokonuje się klawiszami [^][v].

Dostęp do edycji numerów ubojni uzyskuje się po naciśnięciu klawisza [\*].

Klawiaturą numeryczną można zmienić numer zakładu rozbioru.

Klawiszem [FIX] przechodzimy do programowania następnej partii.

Klawiszem [↵]opuszczamy programowanie w funkcji Pochodzenia.

### **1.11 Partia woł. – przypisanie opisu partii wołowiny do towaru**

Funkcja przypisuje wybrany numer partię wołowiny do towaru. Partia wołowiny jest opisana w funkcji 1.11 Pochodzenie.

Na wyświetlaczu jest

X
WO BC Y G.
AAAAAAAAAAAAAAAA

Gdzie: X – numer towaru,

B - oznaczenie ,czy towar jest wołowiną (T lub N),

C – sposób przypisania opisu pochodzenia przybiera oznaczenia:

D – do towaru przypisany opis wybrany w funkcji 1.11 Pochodzenie jako aktywny,

P – do towaru przypisany indywidualnie jeden z opisów funkcji 1.11 Pochodzenie),

Y – numer opisu w przypadku indywidualnego przypisania,

G – sposób wydruku opisu wołowiny opisany w funkcji 1.12 Wydruk pochodzenia.

Klawisze [^] i [v] zmieniają numer towaru. W celu szybkiego dotarcia do określonego towaru nacisnąć [PLU] wybrać numer towaru i nacisnąć [↵].

Na klawiaturze numerycznej wprowadzamy numer partii towaru

Klawiszem [\*] oznaczamy dany towar jako wołowinę.

Klawiszem [X] zmieniamy sposób przypisania opisu do towaru.

Klawiszem [↵]opuszczamy programowanie w funkcji Partia wołowiny.

### **1.12 Wydruk pochodz. - określenie sposobu wydruku danych o pochodzeniu wołowiny)**

Funkcja określa sposób wydruku opisu pochodzenia wołowiny.

Na wyświetlaczu jest

TYP X DRUK T(N) DAT UR
---------------------------

Gdzie: X – sposób wydruku: C, N lub E

Są możliwe 3 sposoby wydruku: skrócony, normalny, rozszerzony.

Klawiszem [FIX] zmieniamy sposób wydruku.

**„C” – sposób skrócony**

Wydruk pochodzenia ma następujący format:

Lnnnnnnnn N/C/S PN/PC/PS,

gdzie: L – wskaźnik partii, n – 8 cyfr kodu partii, N/C/S – wskaźniki urodzin, chowu i uboju, PN/PC/PS – 2 litery określające kraj urodzin, chowu, uboju.

**„N” – sposób normalny**

Wydruk pochodzenia obejmuje następujące pola:

kod partii

kraj urodzin

kraj chowu

kraj uboju

kraj rozbioru

numer zakładu rozbioru

**„N” – sposób rozszerzony**

Wydruk pochodzenia obejmuje następujące pola:

kod partii

kraj urodzin

kraj chowu

kraj uboju

numer ubojni

kraj rozbioru

numer zakładu rozbioru

klasa

rasa

daty urodzin i uboju

W tym sposobie wydruku data urodzin i data uboju może być drukowana lub nie. Klawiszem [\*] włączamy i wyłączamy wydruk (na wyświetlaczu jest „T” lub „N”. Klawiszem [↵]opuszczamy programowanie w funkcji Wydruk pochodzenia.

### 1.13 Kasowanie towarów

Funkcja ta umożliwia skasowanie wszystkich danych związanych z wybranym towarem.

Przed kasowaniem danych towarów należy wykonać Raport Sprzedaży Z (z kasowaniem danych).

Na wyświetlaczu jest widoczne wskazanie:

X KASOW.
-------------

gdzie X – numer towaru.

Klawisze [^] i [v] zmieniają numer towaru.

W celu szybkiego dotarcia do określonego towaru nacisnąć [PLU] wybrać numer towaru i nacisnąć [↵].

Naciśnięcie klawisza [C] skasuje wszystkie dane towaru i pojawi się znak „d” na wyświetlaczu.

Klawiszem [↵] opuszczamy programowanie funkcji.

### 1.14 Format etykiety – indywidualny dla towaru

Każdemu towarowi można przypisać format etykiety drukowanej przez drukarkę etykietującą. W wadze są zaprogramowane fabrycznie wzory etykiet o numerach od nr 0 do nr 29. Wzory etykiet o numerach od nr 30 do nr 59 mogą być dowolnie programowane przez użytkownika i wpisane do wagi. Do tego celu służy odpowiedni program komputerowy.

Etykieta przypisana do towaru indywidualnie za pomocą niniejszej funkcji ma priorytet nad etykietą stosowaną ogólnie, wybieraną w funkcji 4.1.2 „Format etykiety”.

Jeśli ustawiony numer etykiety wybieranej indywidualnie dla towaru jest inny niż „0”, to dla danego towaru jest drukowana etykieta. wybierana indywidualnie.

Natomiast, jeśli numer etykiety wybieranej indywidualnie ustawiono na „0”, to wtedy dla danego towaru drukowana jest etykieta ustawiona w funkcji **4.1.2. „Format etykiety”**.

Na wyświetlaczu jest widoczne wskazanie:

X
FETI Y

gdzie X – numer towaru, Y – numer etykiety.

Klawisze [^] i [v] zmieniają numer towaru.

W celu szybkiego dotarcia do określonego towaru nacisnąć [PLU] wybrać numer towaru i nacisnąć [↵].

Numer etykiety wprowadza się na klawiaturze numerycznej.

Klawiszem [↵] opuszczamy programowanie funkcji.

### 1.15 Struktura kodu

Funkcja nie jest używana, ale powinna mieć na stałe ustawienia fabryczne.

Każdy towar powinien mieć wybraną strukturę nr 0.

Na wyświetlaczu jest widoczne wskazanie:

X
EAN Y

gdzie X – numer towaru, Y - . numer struktury.

Klawisze [^] i [v] zmieniają numer towaru.

W celu szybkiego dotarcia do określonego towaru nacisnąć [PLU] wybrać numer towaru i nacisnąć [↵].

Numer struktury wprowadza się na klawiaturze numerycznej.

Klawiszem [↵] opuszczamy programowanie funkcji.

### 1.16 Wilgotność %

Każdemu towarowi można przypisać odpowiednią wartość wilgotności drukowaną potem na etykiecie.

Na wyświetlaczu jest widoczne wskazanie:

X
PE Y

gdzie X – numer towaru, Y – wartość wilgotności.

Klawisze [^] i [v] zmieniają numer towaru.

W celu szybkiego dotarcia do określonego towaru nacisnąć [PLU] wybrać numer towaru i nacisnąć [-].

Wartość wilgotności wprowadza się na klawiaturze numerycznej.

Klawiszem [-] opuszczamy programowanie funkcji.

## 2. Klawisze bezp.

Funkcja służy do przyporządkowania klawiszom bezpośredniego dostępu [PLd] dowolnych zapamiętanych towarów. Waga ma 64 klawisze bezpośredniego dostępu Fabrycznie do klawiszy klawiatury bezpośredniego dostępu przypisane są kolejne towary o numerach od 1 do 64. Wagi samoobsługowe Maxima 40 i 41 mają 100 klawiszy bezpośredniego dostępu do których fabrycznie przypisane są kolejne towary o numerach od 1 do 100.

Na wyświetlaczu jest widoczne wskazanie:

C X
PLD Y
AAAAAAAAAAAA

gdzie: X – numer towaru, Y – numer klawisza bezpośredniego dostępu, AAA... – nazwa towaru.

Klawisze [^] i [v] zmieniają numer klawisza bezpośredniego.

Numer towaru wprowadza się przez klawiaturę numeryczną. Towar nr „0” określa klawisz jako nieaktywny.

W niniejszej funkcji można także zmienić numery sprzedawców przypisanych do klawiszy [V1] ... [V6]. W czasie przypisywania są one oznaczone na wyświetlaczu przez znak „v” zamiast znaku ‘c’ stosowanego jako oznaczenie numerów towarów.

Po przypisaniu wszystkich żądanych numerów towarów do klawiszy klawiatury bezpośredniego dostępu, klawiszem [-] opuszczamy programowanie funkcji.

### 3. Sprzedaż –Raporty sprzedaży.

Po wejściu do opcji „Sprzedaż” otrzymujemy następujące podmenu:

#### 3.1 X Sprzedaż

Raporty częściowe sprzedaży oznaczone jako **X Sprzedaż** pozwalają kontrolować sprzedaż w trakcie jej prowadzenia bez wykonywania końcowych raportów zerujących (Z Sprzedaż).

W menu **X Sprzedaż** mamy kilka raportów dla różnych profili sprzedaży dostępnych pod następującymi nazwami:

##### 3.1.1 X Towarów

Raport częściowy sprzedaży oznaczony jako **X Towarów**, pozwala kontrolować sprzedaż towarów w trakcie jej prowadzenia bez wykonywania końcowych raportów zerujących (Z Towarów).

Po naciśnięciu klawisza [>] pojawia się opcja „Rozszerzony” określająca, czy raport ma zawierać sprzedaż tylko w grupach towarowych czy też sprzedaż poszczególnych towarów.

Opcję tę możemy uaktywnić ją klawiszem [>]. Powrót do stanu nieaktywnego opcji następuje po naciśnięciu tego samego klawisza. Na wyświetlaczu zobrazowanie jest następujące:

[ ] – stan nieaktywny; wydruk sprzedaży w grupach towarowych

[ - ] – stan aktywny; wydruk sprzedaży w grupach towarowych i poszczególnych towarów.

Po naciśnięciu klawisza [<] następuje wydruk.

##### 3.1.2 X PTU

Raport częściowy sprzedaży oznaczony jako **X PTU**, pozwala kontrolować sprzedaż towarów według stawek PTU, w trakcie jej prowadzenia bez wykonywania końcowych raportów zerujących (Z PTU).

Po naciśnięciu klawisza [>] pojawia się opcja „Rozszerzony” określająca, czy raport ma zawierać sprzedaż tylko w grupach o określonych stawkach PTU czy też sprzedaż poszczególnych towarów.

Opcję tę możemy uaktywnić ją klawiszem [>]. Powrót do stanu nieaktywnego opcji następuje po naciśnięciu tego samego klawisza.. Na wyświetlaczu

zobrazowanie jest następujące:

[ ] – stan nieaktywny; wydruk sprzedaży w grupach stawek PTU

[ - ] – stan aktywny; wydruk sprzedaży w grupach stawek PTU i poszczególnych towarów.

Po naciśnięciu klawisza [<] następuje wydruk.

### **3.1.3 X Sprzedawców**

Raport częściowy sprzedaży oznaczony jako **X Sprzedawców**, pozwala kontrolować sprzedaż sprzedawców w trakcie jej prowadzenia bez wykonywania końcowych raportów zerujących (Z Towarów).

Po naciśnięciu klawisza [>] pojawia się opcja „Rozszerzony” określająca, czy raport ma zawierać sprzedaż tylko sumaryczną sprzedawców czy też wartości sprzedaży poszczególnych sprzedawców.

Opcję tę możemy uaktywnić ją klawiszem [>]. Powrót do stanu nieaktywnego opcji następuje po naciśnięciu tego samego klawisza. Na wyświetlaczu zobrazowanie jest następujące:

[ ] – stan nieaktywny; wydruk sprzedaży sumaryczną sprzedawców

[ - ] – stan aktywny; wydruk sprzedaży dla poszczególnych sprzedawców

Po naciśnięciu klawisza [<] następuje wydruk.

### **3.1.4 X Magazynu**

Raport stanów magazynowych prowadzonych przez wagę jest drukowany po naciśnięciu klawisza [>].

### **3.1.5 X Raporty**

Jeżeli nie chcemy tworzyć wydruków raportów, to możliwe jest jedynie wyświetlanie wartości sprzedaży towarów i sprzedaży sprzedawców.

Sprzedaż towarów wyświetlamy naciskając kolejno klawisze: [PLU], numer towaru i [PLU]. Wyświetlacz pokaże numer towaru, ilość operacji i wartość sprzedaży.

Sprzedaż sprzedawców wyświetlimy naciskając klawisz [\*], co pokaże sprzedaż całkowitą, a potem sprzedaż kolejnych sprzedawców po wprowadzeniu numeru sprzedawcy i zatwierdzeniu klawiszem [↵].



Wyświetlanie sum raportu można wyłączyć. Zmiany tej dokonuje się w opcji GT funkcji SETUP (*Dostęp do tego raportu można wyłączyć w funkcji SETUP dostępnej dla serwisu*).

Wyjścia z funkcji **X Raporty** dokonujemy klawiszem [↵].

### 3.2 Z Sprzedaż

Raporty końcowe sprzedaży oznaczone jako **Z Sprzedaż** są raportami pozwalającymi na kasowanie sum raportu. Po wydrukowaniu wybranych raportów liczniki będą zerowane dopiero po wykonaniu funkcji **3.2.6 „Kasowanie Z”** (za wyjątkiem liczników raportu sprzedaży godzinowej i dziennej).

Dane podawane w raportach obejmują okres od czasu wykonania ostatniego zerowania raportu do czasu wykonania raportu bieżącego.

Po dokonaniu czynności wydrukowania poniższych raportów dane nie zostaną automatycznie skasowane.

Skasowanie danych nastąpi dopiero po wykonaniu funkcji **3.2.6 „Kasowanie Z”**.

W przypadku wag połączonych między sobą kasowanie sum raportu może być dokonane tylko na wadze pracującej jako MASTER. W czasie kasowania wszystkie wagi muszą być włączone.

Uwaga!

Wykonanie raportów nie jest możliwe, jeżeli w wadze są zapamiętane niedokończone rachunki. Jeżeli taka sytuacja ma miejsce, to na wyświetlaczu masy pojawi się symbol „to” z odpowiednim numerem sprzedawcy. Po naciśnięciu dowolnego klawisza waga wychodzi z funkcji sygnalizowania niedokończonych rachunków lub wyświetli informację o niedokończonym rachunku następnego sprzedawcy, jeśli ma taki rachunek w pamięci. Przed wyświetleniem raportu należy niedokończone rachunki dokończyć przez naciśnięcie klawiszy [\*] i [V] z odpowiednim numerem sprzedawcy.

W menu **Z Sprzedaż** mamy kilka raportów dla różnych profili sprzedaży dostępnych pod następującymi nazwami:

#### 3.2.1 Z Towarów

Raport sprzedaży oznaczony jako **Z Towarów**, pozwala kontrolować sprzedaż towarów z wykonaniem końcowego raportu zerującego.

Po naciśnięciu klawisza [>] pojawia się opcja „Rozszerzony” określająca, czy raport ma zawierać sprzedaż tylko w grupach towarowych czy też sprzedaż poszczególnych towarów.

Opcję tę możemy uaktywnić ją klawiszem [>]. Powrót do stanu nieaktywnego opcji następuje po naciśnięciu tego samego klawisza.

Na wyświetlaczu zobrazowanie jest następujące:

[ ] – stan nieaktywny; wydruk sprzedaży w grupach towarowych

[ - ] – stan aktywny; wydruk sprzedaży w grupach towarowych i poszczególnych towarów.

Po naciśnięciu klawisza [<] następuje wydruk.

### 3.2.2 Z PTU

Raport częściowy sprzedaży oznaczony jako **Z PTU**, pozwala kontrolować sprzedaż towarów według stawek PTU, z wykonaniem końcowego raportu zerującego.

Po naciśnięciu klawisza [>] pojawia się opcja „Rozszerzony” określająca, czy raport ma zawierać sprzedaż tylko w grupach o określonych stawkach PTU czy też sprzedaż poszczególnych towarów.

Opcję tę możemy uaktywnić ją klawiszem [>]. Powrót do stanu nieaktywnego opcji następuje po naciśnięciu tego samego klawisza. Na wyświetlaczu zobrazowanie jest następujące:

[ ] – stan nieaktywny; wydruk sprzedaży w grupach stawek PTU

[ - ] – stan aktywny; wydruk sprzedaży w grupach stawek PTU i poszczególnych towarów.

Po naciśnięciu klawisza [<] następuje wydruk.

### 3.2.3 Z Sprzedawców

Raport częściowy sprzedaży oznaczony jako **X Sprzedawców**, pozwala kontrolować sprzedaż sprzedawców z wykonaniem końcowego raportu zerującego.

Po naciśnięciu klawisza [>] pojawia się opcja „Rozszerzony” określająca, czy raport ma zawierać sprzedaż tylko sumaryczną sprzedawców czy też sprzedaż poszczególnych sprzedawców.

Opcję tę możemy uaktywnić ją klawiszem [ > ]. Powrót do stanu opcji następuje po naciśnięciu tego samego klawisza. Na wyświetlaczu zobrazowanie jest następujące:

[ ] – stan nieaktywny; wydruk sprzedaży sumaryczna sprzedawców

[ - ] – stan aktywny; wydruk sprzedaży dla poszczególnych sprzedawców

Po naciśnięciu klawisza [ < ] następuje wydruk.

### **3.2.4 Z Magazynu**

Raport stanów magazynowych prowadzonych przez wagę jest drukowany po naciśnięciu klawisza [ > ].

### **3.2.5 Z Raporty**

Jeżeli nie chcemy tworzyć wydruków raportów, to możliwe jest jedynie wyświetlenie wartości sprzedaży towarów i sprzedaży sprzedawców bez wydruku.

Sprzedaż towarów wyświetlamy naciskając kolejno klawisze: [ PLU ], numer towaru i [ PLU ]. Wyświetlacz pokaże numer towaru, ilość operacji i wartość sprzedaży.

Sprzedaż sprzedawców wyświetlimy naciskając klawisz [ \* ], co pokaże sprzedaż całkowitą, a potem sprzedaż sprzedawców po wprowadzeniu numery sprzedawcy i zatwierdzeniu klawiszem [ ↵ ].

Wyświetlanie sum raportu można wyłączyć. Zmiany tej dokonuje się w opcji GT funkcji SETUP (*Dostęp do tego raportu można wyłączyć w funkcji SETUP dostępnej dla serwisu*).

Wyjścia z funkcji **X Raporty** dokonujemy klawiszem [ ↵ ].

### **3.2.6 Kasowanie Z**

W raporcie sprzedaży typu Z jest możliwe skasowanie danych sprzedaży, ale dopiero po wykonaniu funkcji kasowania. Dostęp do poszczególnych opcji kasowania danych w licznikach raportów otrzymujemy w poniższym podmenu.

#### **3.2.6.1 Kasowanie sprzedawców**

#### **3.2.6.2 Kasowanie towarów**

#### **3.2.6.3 Kasowanie rachunków**

#### **3.2.6.4 Kasowanie magazynu**

Jeśli chcemy skasować dane danego profilu należy zaznaczyć to klawiszem [>], zaznaczenie jest widoczne na wyświetlaczu w następujący sposób:

[ ] – dane nie są kasowane

[ - ] – dane są kasowane

Wyjście z każdej poniższej opcji podmenu klawiszem [<]. Jeśli dana opcja jest zaznaczona, to przy wyjściu z tej opcji dane są kasowane i drukowany jest odpowiedni komunikat.

### **3.3 Zamówienia / Straty**

Opcja aktualnie nie jest używana

### **3.4 Sprzedaż dzienna**

Wydruk sprzedaży dziennej obejmuje 32 pozycje wyników sprzedaży dokonanych w ostatnich dniach. Drukowana jest sprzedaż w ciągu doby od północy do północy. Jeśli w ciągu doby jest wykonany raport z kasowaniem danych, to sprzedaż dzienna jest podsumowana w tym momencie i drukowana jako kolejna pozycja, a sprzedaż następująca po tej czynności i dokonana aż do północy jest sumowana w następnej pozycji wydruku.

Każda sprzedaż dzienna zakończona kasowaniem danych raportu kompletnego raportu zerującego jest oznaczona przez „\* ”. Sprzedaż zakończona tylko kasowaniem danych raportu sprzedaży dla poszczególnych towarów jest oznaczona przez „P”, a sprzedaż zakończona tylko kasowaniem danych raportu sprzedawców jest oznaczona przez „V”.

Wydruk uruchamiamy klawiszem [>].

*(Wydruk tego raportu można wyłączyć w funkcji SETUP dostępnej dla serwisu)*

### **3.5 Sprzedaż godzinna**

Wydruk sprzedaży godzinnej obejmuje wyniki sprzedaży z okresu ostatnich 32 godziny pracy wagi.

Wydruk uruchamiamy klawiszem [>].

*(Wydruk tego raportu można wyłączyć w funkcji SETUP dostępnej dla serwisu).*

### **3.6 Zapis sprzedaży**

Ta funkcje aktualnie nie jest używana.

### 3.7 Elektroniczny journal

Funkcja służy do wydrukowania pełnej treści rachunków zapamiętanych w wadze. Wydruk rachunków jest uruchamiany klawiszem [>] a przerywany klawiszem [C].

## 4. Operacje (Konfiguracja)

Menu **Operacje** (Konfiguracja) pozwala na dokonanie ustawień ustalających szczegółowy sposób funkcjonowania wagi.

Po wejściu do opcji Operacje (Konfiguracja) otrzymujemy podmenu:

### 4.1 Tryb pracy

Funkcja określa tryb pracy wagi związany z wydrukiem rachunku / etykiety.

Po wejściu do opcji Tryb pracy otrzymujemy podmenu:

#### 4.1.1 Operacje rachunku

Klawiszem [>] wybieramy jedną z opcji:

Rachunek - drukowany jest rachunek klienta zawierający wiele towarów, a w czasie powstawania rachunku kolejne operacje są zapamiętywane i rachunek jest drukowany w całości po podsumowaniu; wszyscy sprzedawcy mogą mieć otwarte rachunki jednocześnie.

POS - drukowany jest rachunek klienta zawierający wiele towarów, a w czasie powstawania rachunku kolejne operacje są drukowane na bieżąco i jest otwarty tylko jeden rachunek.

Etykieta - drukowana jest etykieta na pojedynczy towar przez sprzedawcę w sklepie.

Paczkowanie - drukowana jest etykieta z terminem ważności na towar w procesie paczkowania na linii produkcyjnej. *Przejsie do trybu Paczkowanie z innych trybów oraz wyjście z trybu Paczkowanie do innych trybów musi być poprzedzone skasowaniem danych raportu sprzedaży.*

SAM – tryb samoobsługi dostępny tylko w wagach ze specjalną klawiaturą.

Magazyn – tryb przyjmowania towarów na magazyn.

Wyjście z ustawiania powyższej opcji klawiszem [<].

#### **4.1.2 Format etykiety – Ogólny**

Na klawiaturze numerycznej wprowadzamy numer etykiety. Możemy wybrać etykiety zapamiętane fabrycznie od nr 0 do nr 27 lub zaprogramowane przez użytkownika od nr 30 do nr 59. Do programowania etykiet przez użytkownika służy specjalny program komputerowy. Po zaprogramowaniu etykieta powinna być załadowana z komputera do wagi przez jeden z jej interfejsów.

Niniejsza funkcja ustawia ogólny format etykiety.

Format ogólny jest podrzędny w stosunku do ustawionego w funkcji

**1.14 „Format etykiety - indywidualny”**, gdzie można określić formaty etykiet indywidualnie dla poszczególnych towarów.

Ogólny format etykiety drukowany będzie tylko dla towarów, dla których w funkcji **1.14** został wybrany numer formatu oznaczony cyfrą 0.

Wyjście z ustawiania powyższej opcji klawiszem [<].

#### **4.1.3 Format etykiety zbiorczej**

Na klawiaturze numerycznej wprowadzamy numer formatu etykiety zbiorczej. Możemy wybrać spośród formatów etykiet zapamiętanych fabrycznie pod numerami od 0 do 29 lub spośród formatów zaprogramowanych przez użytkownika pod numerami od 30 do 59. Wyjście z ustawiania powyższej opcji klawiszem [<].

#### **4.1.4 Format kwitu kasowego**

Na klawiaturze numerycznej wprowadzamy numer formatu kwitu kasowego. Możemy wybrać format kwitu zapamiętany fabrycznie pod nr 28 lub spośród formatów zaprogramowanych przez użytkownika pod numerami od 30 do 59. Wyjście z ustawiania powyższej opcji klawiszem [<].

### **4.2 PLU**

Funkcja określa parametry dotyczące towaru. Po wejściu do opcji otrzymujemy podmenu:

#### **4.2.1 Ogólne zablokowanie cen**

Funkcja umożliwia ogólne zablokowanie możliwości zmian cen wszystkich towarów, a także odblokowanie cen towarów zablokowanych indywidualnie w

funkcji **1.5 „Cena”**. Blokada uniemożliwia zmianę ceny po wywołaniu zaprogramowanego towaru w procesie ważenia.

Nie – blokada ogólna nieaktywna

Ogólny – blokada ogólna włączona

Otwarty – zniesione wszystkie blokady indywidualne ustawione w funkcji **1.5 „Cena”**.

Klawiszem [>] zmieniamy ustawienie.

Wyjście z ustawiania powyższej opcji klawiszem [<].

#### **4.2.2 Wywołanie towaru przez kod**

Funkcję wywołania towaru przez kod (kod związany lub kod kreskowy; patrz – Wywołanie towaru w Funkcjach ogólnych Funkcji pracy) zamiast przez numer towaru włączamy i wyłączamy klawiszem [>], co jest widoczne na wyświetlaczu w następujący sposób:

[ ] – wywołanie towaru przez kod wyłączone

[ - ] – wywołanie towaru przez kod włączone

Klawiszem [>] zmieniamy ustawienie.

Wyjście z ustawiania powyższej opcji klawiszem [<].

#### **4.2.3 Tara związana**

Funkcję działania tary związanej z towarem uaktywniamy klawiszem [>], co jest widoczne na wyświetlaczu w następujący sposób:

[ ] – tara nieaktywna

[ - ] – tara aktywna

Klawiszem [>] zmieniamy ustawienie.

Wyjście z ustawiania powyższej opcji klawiszem [<].

#### **4.2.4 Wywołanie towaru – czas**

Funkcja pozwala skorzystać ze skróconej formy wywołania towaru – przez wprowadzenie numeru towaru w określonym czasie bez konieczności naciskania klawisza [PLU].

Liczba na wyświetlaczu określa czas na wprowadzenie numeru towaru. Można ją ustawić na klawiaturze numerycznej w zakresie 0..255. Liczba 0 oznacza funkcję nieaktywną Wyjście z ustawiania powyższej opcji klawiszem [<].

#### 4.2.5 Wywołanie towaru – ilość klawiszy

Funkcja pozwala skorzystać ze skróconej formy wywołania towaru – przez wprowadzenie numeru towaru składającego się zawsze z określonej ilości cyfr bez konieczności naciskania klawisza [PLU].

Liczba na wyświetlaczu określa ilość cyfr numeru towaru. Można ją ustawić na klawiaturze numerycznej. Liczba 0 oznacza funkcję nieaktywną.

Wyjście z ustawiania powyższej opcji klawiszem

#### 4.2.6 Cena oferta – uaktywnienie

Funkcja pozwala na ogólne uaktywnienie cen ofert. Aby cena oferta była przyjmowana do obliczeń jest konieczne zarówno uaktywnienie ogólne cen ofert w niniejszej funkcji jak i dokonanie ich uaktywnień indywidualnych dla towarów w funkcji 1.4 „Cena”.

Stan uaktywnienia ogólnego jest widoczny na wyświetlaczu w następujący sposób:

0 – ceny oferty nieaktywne.

1 – ceny oferty aktywne.

Ustawienie zmieniamy na klawiaturze numerycznej lub klawiszem [>].

Wyjście z ustawiania powyższej opcji klawiszem [<].

### 4.3 Operacje

Funkcja określa operacje na rachunku lub etykietce. Ustawianie ich jest dostępne po wejściu do opcji w następującym podmenu:

#### 4.3.1 Reszta na rachunku

Funkcja uaktywnia możliwość stosowania obliczania reszty w rachunku.

Stan ustawienia funkcji jest widoczny na wyświetlaczu w następujący sposób:

[ ] – reszta nieaktywna

[ - ] – reszta aktywna

Klawiszem [>] uaktywniamy resztę.

Wyjście z ustawiania powyższej opcji klawiszem [<].



#### **4.3.2 Sposób zapłaty na rachunku**

Funkcja uaktywnia możliwość stosowania następującego rozróżnienia form zapłaty na zakończenie rachunku: czek, kredyt, karta kredytowa, gotówka. Jeśli funkcja jest nieaktywna to jedyną dostępną formą zapłaty jest gotówka.

Stan ustawienia funkcji jest widoczny na wyświetlaczu w następujący sposób:

[ ] – sposób zapłaty nieaktywny

[ - ] – sposób zapłaty aktywny

Klawiszem [ > ] uaktywniamy sposób zapłaty.

Wyjście z ustawiania powyższej opcji klawiszem [ < ].

#### **4.3.3 Szybka obsługa**

Funkcja dotyczy pracy wagi z włączonym rachunkiem wielopozycyjnym i uaktywnia możliwość stosowania szybkiej obsługi sprzedaży polegającej na tym, że po wywołaniu towaru nie trzeba naciskać klawisza sprzedawcy w celu dodania do rachunku – domyślnie jest przyjmowany ostatni sprzedający. Jest to szczególnie wygodne, gdy wagę obsługuje tylko jeden sprzedawca.

Stan ustawienia funkcji jest widoczny na wyświetlaczu w następujący sposób:

[ ] – szybka obsługa nieaktywna

[ - ] – szybka obsługa aktywna

Klawiszem [ > ] uaktywniamy szybką obsługę.

Wyjście z ustawiania powyższej opcji klawiszem [ < ].

#### **4.3.4 Etykieta zbiorcza**

Funkcja uaktywnia wydruk etykiety zbiorczej.

Stan ustawienia funkcji jest widoczny na wyświetlaczu w następujący sposób:

[ ] – etykieta zbiorcza niedrukowana

[ - ] – etykieta zbiorcza drukowana

Klawiszem [ > ] uaktywniamy wydruk etykiety.

Wyjście z ustawiania powyższej opcji klawiszem [ < ].

#### **4.3.5 Tryb treningowy**

Funkcja uaktywnia możliwość pracy na wadze w trybie treningowym. W czasie tego trybu sprzedawane towary nie są dodawane do sprzedaży i są niewidoczne w raportach sprzedaży, co w każdej chwili pozwala na prowadzenie szkolenia

personelu, niezależnie od wykonywanych na wadze prac podlegających rozliczeniom.

Stan ustawienia funkcji jest widoczny na wyświetlaczu w następujący sposób:

[ ] – tryb treningowy wyłączony

[ - ] – tryb treningowy włączony

Klawiszem [ > ] uaktywniamy tryb treningowy.

Wyjście z ustawiania powyższej opcji klawiszem [ < ].

#### **4.3.6 Włącz. numeru klienta**

Funkcja włącza stosowanie numeru klienta (np. numeru karty stałego klienta) w rachunku. Po uaktywnieniu funkcji na zakończenie rachunku waga żąda podania numeru klienta i wpisuje go na rachunku.

Stan ustawienia funkcji jest widoczny na wyświetlaczu w następujący sposób:

[ ] – numer klienta wyłączony

[ - ] – numer klienta włączony

Klawiszem [ > ] uaktywniamy numer klienta

Wyjście z ustawiania powyższej opcji klawiszem [ < ].

#### **4.3.7 Kod stoiska**

Funkcja włącza stosowanie kodu stoiska. Funkcja ta aktualnie nie jest używana.

Stan ustawienia funkcji jest widoczny na wyświetlaczu w następujący sposób:

[ ] – kod stoiska wyłączony

[ - ] – kod stoiska włączony

Klawiszem [ > ] uaktywniamy kod stoiska.

Wyjście z ustawiania powyższej opcji klawiszem [ < ].

#### **4.3.8 Pozwala otworzyć rach.**

Funkcja włącza możliwość otwierania zamkniętych rachunków.

Stan ustawienia funkcji jest widoczny na wyświetlaczu w następujący sposób:

[ ] – niemożliwe otwieranie rachunków

[ - ] – możliwe otwieranie rachunków

Klawiszem [ > ] uaktywniamy otwieranie zamkniętych rachunków.

Wyjście z ustawiania powyższej opcji klawiszem [ < ].

#### 4.3.9 Tryb automatyczny

Funkcja dotyczy pracy wagi z włączoną funkcją etykietowania przez sprzedawcę i włącza automatyczny druk etykiet bez konieczności naciśnięcia klawisza sprzedawcy. Jest to szczególnie wygodne, gdy wagę obsługuje tylko jeden sprzedawca.

Stan ustawienia funkcji jest widoczny na wyświetlaczu w następujący sposób:

[ ] – wyłączony wydruk automatyczny

[ - ] – Włączony wydruk automatyczny

Klawiszem [ > ] uaktywniamy automatyczny wydruk etykiet.

Wyjście z ustawiania powyższej opcji klawiszem [ < ].

#### 4.3.10 Czasowe paczkowanie

Funkcja włącza możliwość czasowej pracy w trybie paczkowania bez konieczności zmiany dotychczasowego trybu pracy wagi w ustawieniach funkcji 4.1.1 Operacje rachunku. Funkcja jest wygodna w przypadku chwilowej doraźnej potrzeby włączenia funkcji wydruku etykiet na paczki. Dane o operacjach przeprowadzonych w tym czasie są pomijane w raporcie sprzedaży.

Stan ustawienia funkcji jest widoczny na wyświetlaczu w następujący sposób:

[ ] – wyłączone czasowe paczkowanie

[ - ] – wyłączone czasowe paczkowanie

Klawiszem [ > ] uaktywniamy czasowe paczkowanie.

Wyjście z ustawiania powyższej opcji klawiszem [ < ].

#### 4.3.11 Blokowanie klawiatury bezpośredniej

Funkcja pozwala na szybkie przystosowanie wagi do pracy w trybie samoobsługi i włącza blokowanie działania klawiszy innych niż bezpośredniego dostępu. Po uaktywnieniu tej funkcji działają wyłącznie klawisze bezpośredniego dostępu. Późniejszego odblokowania klawiatury można dokonać przez wprowadzenie stosownej w wagach samoobsługowych sekwencji klawiszy [↓][1][0] podczas testu startowego widocznego na wyświetlaczu po włączeniu wagi.

Stan ustawienia funkcji blokowania klawiatury bezpośredniej jest widoczny na wyświetlaczu w następujący sposób:

[ ] – czynna cała klawiatura.

[ - ] – czynna tylko klawiatura bezpośredniego dostępu.

Klawiszem [>] uaktywiamy funkcję.

Wyjście z ustawiania powyższej opcji klawiszem [<].

#### **4.4 Drukowanie**

Opcja określa parametry związane z drukowaniem. Otrzymujemy następujące podmenu.

##### **4.4.1 Dodatkowy opis**

Opcja określa ilość wierszy dodatkowego opisu towaru na rachunku z wieloma pozycjami.

Klawiaturą numeryczną bądź klawiszem [>] można ustawić widoczną na wyświetlaczu liczbę od 0 do 8 określającą ilość drukowanych wierszy dodatkowego opisu towaru.

Wyjście z ustawiania powyższej opcji klawiszem [<].

##### **4.4.2 Data trwałości**

Funkcja włącza lub wyłącza wydruk daty trwałości na etykiecie.

Stan ustawienia funkcji jest widoczny na wyświetlaczu w następujący sposób:

[ ] – data trwałości nie jest drukowana

[ - ] – data trwałości jest drukowana.

Klawiszem [>] uaktywiamy funkcję

Wyjście z ustawiania powyższej opcji klawiszem [<].

##### **4.4.3 Kwit**

Kwit kasowy jest skróconym powtórzeniem rachunku klienta zawierającym kod kreskowy (jeśli kod ten jest zaprogramowany) i może być drukowany dodatkowo tylko w trybach pracy wagi, w których jest drukowany wielopozycyjny rachunek klienta.

Funkcja włącza lub wyłącza wydruk kwitu kasowego.

Stan ustawienia funkcji jest widoczny na wyświetlaczu w następujący sposób:

[ ] – kwit kasowy nie jest drukowany

[ - ] – kwit kasowy drukowany.

Klawiszem [>] uaktywiamy funkcję.

Wyjście z ustawiania powyższej opcji klawiszem [<].

#### **4.4.4 Drukowanie tary**

Funkcja włącza lub wyłącza wydruk wartości tary.

Stan ustawienia funkcji jest widoczny na wyświetlaczu w następujący sposób:

[ ] – tara niedrukowana

[ - ] – tara drukowana.

Klawiszem [ > ] uaktywniamy funkcję.

Wyjście z ustawiania powyższej opcji klawiszem [ < ].

#### **4.4.5 Typ kodu**

Funkcja umożliwia wybranie standardu drukowanego kodu kreskowego spośród następujących standardów (w Polsce najczęściej jest stosowany standard EAN 13):

EAN13 - EAN-13 standardowy kod kreskowy 12 cyfr plus suma kontrolna

ITF14 - kod ITF-14 zwany też Interleave 2 z 5

EAN8 - EAN-8 standardowy kod 8 cyfr plus suma kontrolna

UPCA - UPC-A kod według standardu amerykańskiego 13 cyfr

Klawiszem [ > ] zmieniamy ustawienie.

Wyjście z ustawiania powyższej opcji klawiszem [ < ].

#### **4.4.6 Kod kreskowy**

Funkcja włącza lub wyłącza wydruk kodu kreskowego.

Stan ustawienia funkcji jest widoczny na wyświetlaczu w następujący sposób:

[ ] – kod kreskowy nie jest drukowany

[ - ] – kod kreskowy jest drukowany.

Klawiszem [ > ] uaktywniamy funkcję.

Wyjście z ustawiania powyższej opcji klawiszem [ < ].

#### **4.4.7 Nazwa sprzedawcy**

Funkcja włącza lub wyłącza wydruk nazwy sprzedawcy

Stan ustawienia funkcji jest widoczny na wyświetlaczu w następujący sposób:

[ ] – nazwa sprzedawcy nie jest drukowana

[ - ] – nazwa sprzedawcy jest drukowana.

Klawiszem [ > ] uaktywniamy funkcję.

Wyjście z ustawiania powyższej opcji klawiszem [ < ].

#### **4.4.8 PTU**

Funkcja włącza lub wyłącza wydruk PTU

Stan ustawienia funkcji jest widoczny na wyświetlaczu w następujący sposób:

[ ] – PTU nie jest drukowany

[ - ] – PTU jest drukowany.

Klawiszem [ > ] uaktywniamy funkcję.

Wyjście z ustawiania powyższej opcji klawiszem [ < ].

#### 4.4.9 Graficzne logo górne

Funkcja włącza lub wyłącza wydruk górnego graficznego **logo 1** w miejscu nagłówka

Stan ustawienia funkcji jest widoczny na wyświetlaczu w następujący sposób:

[ ] – graficzne **logo 1** nie jest drukowane

[ - ] – graficzne **logo 1** jest drukowane.

Klawiszem [ > ] uaktywniamy funkcję.

Wyjście z ustawiania powyższej opcji klawiszem [ < ].

#### 4.4.10 Graficzne logo dolne

Funkcja włącza lub wyłącza wydruk dolnego graficznego **logo 2** w miejscu nagłówka

Stan ustawienia funkcji jest widoczny na wyświetlaczu w następujący sposób:

[ ] – graficzne **logo 2** nie jest drukowane

[ - ] – graficzne **logo 2** jest drukowane.

Klawiszem [ > ] uaktywniamy funkcję.

Wyjście z ustawiania powyższej opcji klawiszem [ < ].

#### 4.4.11 Graficzne logo rozmiar (mm)

Funkcja ustala wysokość graficznego **logo 2** w mm.

Maksymalna jego wysokość wynosi 64 mm.

Przy ustawieniu liczby 0 **logo 2** nie jest drukowane.

Klawiszem [ > ] zmieniamy ustawienie liczby z zakresu od 0 do 64 ustalającej wysokość graficznego **logo 2** w mm.

Wyjście z ustawiania powyższej opcji klawiszem [ < ].

#### 4.4.12 Nagłówek

Funkcja ustala ilość wierszy nagłówka tekstowego drukowanych na początku rachunku od 0 do 4.

Klawiaturą numeryczną lub klawiszem [ > ] ustawiamy żadaną wartość.

Wyjście z ustawiania powyższej opcji klawiszem [<].

## 4.5 Ogólne

Opcja ma podmenu.

### 4.5.1 PS/2 port

Funkcja umożliwia podłączenie do portu PS/2 jednego z dwóch poniższych urządzeń.

Stan ustawienia funkcji jest widoczny na wyświetlaczu w następujący sposób:

#### - Skaner

(Skaner kodów kreskowych powinien mieć interfejs tzw. klawiaturowy i wysłać następujące dane w kodzie EAN-13:

L L L L L L L L L L L L L L X CR LF gdzie:

L – kod towaru łącznie z kodem producenta i kraju

X - cyfra kontrolna

CR - powrót karetki.

LF – zmiana wiersza

Sposób konfiguracji wysyłania danych przez czytnik zawiera jego instrukcja obsługi.)

#### - Klawiatura – opcja obecnie nie używana.

Klawisz [>] zmienia ustawienie.

Wyjście z ustawiania powyższej opcji klawiszem [<].

### 4.5.2 Wyświetlacz reklamowy

Ponieważ tekst reklamy jest wyświetlany przemiennie na tym samym polu co nazwa towaru, konieczne jest ustalenie czasu ich prezentacji.

Wyświetlanie tekstu reklamowego może być włączone na stałe lub chwilowo.

W trybie stałym tekst reklamowy jest prezentowany prawie przez cały czas, a nazwa towaru pojawia się na chwilę po wywołaniu towaru. W trybie chwilowym tekst reklamy pojawia się tylko wtedy, gdy waga nie jest zajęta ważeniem lub innymi operacjami.

Stan ustawienia funkcji jest widoczny na wyświetlaczu w następujący sposób:

[ ] – reklama w trybie stałym

[ - ] – reklama w trybie chwilowym.

Klawiszem [>] zmieniamy ustawienie.

Wyjście z ustawiania powyższej opcji klawiszem [<].

#### **4.5.3 Szybkość wyświetlacza reklamowego**

Funkcja ustawia szybkość zmian wyświetlacza reklamowego w zakresie 0..9.

Standardowe ustawienie to 4. Klawiaturą numeryczną lub klawiszem [>] zmieniamy ustawienie w zakresie od 0 do 9.

Wyjście z ustawiania powyższej opcji klawiszem [<].

#### **4.5.4 Sposoby reklamy**

Funkcja określa sposób przesuwania się tekstu reklamowego na wyświetlaczu.

Stan ustawienia funkcji jest widoczny na wyświetlaczu w następujący sposób:

**Nie** - tekst jest przewijany od prawej do lewej

**Efekt 1** - tekst ukazuje się strona po stronie od lewej do prawej

**Efekt 2** - tekst ukazuje się strona po stronie od prawej do lewej

**Efekt 3** - tekst ukazuje się strona po stronie od razu w całości

**Efekt 4** - tekst ukazuje się strona po stronie od środka w obu kierunkach.

Klawiszem [>] zmieniamy ustawienie.

Wyjście z ustawiania powyższej opcji klawiszem [<].

#### **4.5.5 Klawisz ,00**

Funkcja pozwala zaprogramować 2 różne sposoby wpisywania ceny zawierającej kropkę dziesiętną.

Stan ustawienia funkcji jest widoczny na wyświetlaczu w następujący sposób:

[ ] - cenę wprowadza się wpisując kolejno cyfry tak jakby kropki dziesiętnej nie było

[ - ] - cenę wprowadza się w dwóch etapach: najpierw część całkowitą ceny, potem naciśnięcie klawisza [,/00] powoduje wstawienie kropki dziesiętnej i na koniec wprowadza się część ułamkową.

Klawiszem [>] zmieniamy ustawienie.

Wyjście z ustawiania powyższej opcji klawiszem [<].

#### **4.5.6 Podświetlenie**

Wyświetlacz LCD może być podświetlony na stałe lub tylko na określony czas po naciśnięciu klawisza albo zmianie obciążenia szalki.

Liczba na wyświetlaczu od 0 do 9 określa czas działania podświetlenia



Liczba określająca podświetlenie	Czas działania podświetlenia
0	Wyłączone
1	Włączone na czas operacji
2	Włączone na 2 sekundy
3	Włączone na 3 sekundy
4	Włączone na 5 sekund
5	Włączone na 8 sekund
6	Włączone na 10 sekund
7	Włączone na 12 sekund
8	Włączone na 15 sekund
9	Włączone na stałe

Klawiaturą numeryczną lub klawiszem [>] wybieramy żadaną liczbę, która jest pokazywana na wyświetlaczu.

Wyjście z ustawiania powyższej opcji klawiszem [<].

## 4.6 Setup's

Opcja **Setup's** pozwala na dokonanie ustawień ustalających szczegółowy sposób funkcjonowania wyświetlaczy, drukarki według następującego podmenu:

### 4.6.1 Kontrast LCD sprzedawcy

Funkcja umożliwia ustawienie kontrastu wyświetlacza LCD sprzedawcy w zakresie 0..255. Standardowe ustawienie fabryczne wynosi 80.

Żadaną liczbę ustawiamy na klawiaturze numerycznej.

Stan ustawienia funkcji jest widoczny na wyświetlaczu.

Wyjście z ustawiania powyższej opcji klawiszem [<].

### 4.6.2 Kontrast LCD klienta

Funkcja umożliwia ustawienie kontrastu wyświetlacza LCD klienta w zakresie 0..255. Standardowe ustawienie fabryczne wynosi 80.

Żadaną liczbę ustawiamy na klawiaturze numerycznej.

Żadaną liczbę ustawiamy na klawiaturze numerycznej.

Stan ustawienia funkcji jest widoczny na wyświetlaczu.

Wyjście z ustawiania powyższej opcji klawiszem [<].

#### 4.6.3 Kontrast drukarki rach.

Funkcja dotyczy modeli wag Maxima 20, 21, 50 i 51 i umożliwia ustawienie kontrastu drukarki rachunków w zakresie 0..9. Standardowa wartość to 3. **Nie zaleca się stosowanie wyższych wartości, bo to obniża trwałość drukarki.**

Żądaną liczbę ustawiamy na klawiaturze numerycznej lub klawiszem [>].

Stan ustawienia funkcji jest widoczny na wyświetlaczu.

Wyjście z ustawiania powyższej opcji klawiszem [<].

#### 4.6.4 Kontrast drukarki etykiet

Funkcja dotyczy modeli wag Maxima 10, 11, 30, 31, 50 i 51 i umożliwia ustawienie kontrastu drukarki etykiet w zakresie 0..9. Standardowo ustawiona wartość to 2. **Nie zaleca się stosowanie wyższych wartości, bo to obniża trwałość drukarki.**

Żądaną liczbę ustawiamy na klawiaturze numerycznej lub klawiszem [>].

Stan ustawienia funkcji jest widoczny na wyświetlaczu.

Wyjście z ustawiania powyższej opcji klawiszem [<].

### 4.7 Komunikacja

W funkcji ustawia się parametry komunikacyjne wagi według poniższego podmenu:

*Uwaga: Każda zmiana funkcji ustawienia komunikacji powoduje, że po wyjściu z tej funkcji waga wykonuje restart wraz z testem startowym*

#### 4.7.1 Dostęp zdalny

Opcja określa, przez który interfejs waga jest podłączona do komputera:

**Nie** - waga niepodłączona

**Slip** - podłączenie przez interfejs RS 232

**Ethernet** - podłączenie przez Ethernet

Stan ustawienia funkcji jest widoczny na wyświetlaczu.

Klawiszem [>] zmieniamy ustawienie.

Wyjście z ustawiania powyższej opcji klawiszem [<].

#### 4.7.2 Sieć wag

Opcja określa sposób połączenia wag w sieci:

- Nie** - nie ma sieci
- M/S** - wagi w sieci są połączone przez RS485 i przesyłane z wagi Master do wag Slave są tylko dane podlegające programowaniu (bez danych o sprzedaży).
- Token** - wagi są połączone przez RS485 i przesyłane są zarówno programowane dane z wagi Master do wag Slave jak i dane o sprzedaży pomiędzy wagami.
- Ethernet** - wagi są połączone w sieci przez Ethernet  
Stan ustawienia funkcji jest widoczny na wyświetlaczu.  
Klawiszem [>] zmieniamy ustawienie.  
Wyjście z ustawiania powyższej opcji klawiszem [<].

#### **4.7.3 Numer wagi**

W opcji tej ustawiamy numer wagi , który może przyjąć wartość od 1 do 99.  
Każda waga w sieci musi mieć inny numer. Ze względu na dążenie do maksymalnego skrócenia czasu transmisji zaleca się ustawianie jak najniższych numerów wag pracujących w systemie.  
Numer wprowadzamy na klawiaturze numerycznej.  
Stan ustawienia funkcji jest widoczny na wyświetlaczu.  
Wyjście z ustawiania powyższej opcji klawiszem [<].

#### **4.7.4 Maks. numer wagi**

W opcji tej ustawiamy numer maksymalny odpowiadający najwyższemu numerowi wagi pracującej w sieci.  
Numer wprowadzamy na klawiaturze numerycznej.  
Stan ustawienia funkcji jest widoczny na wyświetlaczu.  
Wyjście z ustawiania powyższej opcji klawiszem [<].

#### **4.7.5 Numer stoiska**

W opcji ustawiamy numer stoiska (sekcji) od 1 do 99. Wszystkie wagi na danym stoisku muszą mieć ustawiony ten sam numer stoiska.  
Numer wprowadzamy na klawiaturze numerycznej.  
Stan ustawienia funkcji jest widoczny na wyświetlaczu.  
Wyjście z ustawiania powyższej opcji klawiszem [<].

#### 4.7.6 Master stoiska

Na każdym stoisku musi być wyznaczona waga Master nawet, jeśli jest do stoiska jest przypisana tylko jedna waga. Na stoisku musi być tylko jedna waga Master, pozostałe wagi z tego stoiska muszą być ustawione jako Slave.

Stan ustawienia funkcji jest widoczny na wyświetlaczu.

[ ] - waga Slave

[ - ] - waga Master

Klawiszem [ > ] zmieniamy ustawienie.

Wyjście z ustawiania powyższej opcji klawiszem [ < ].

#### 4.7.7 Ruchomi sprzedawcy

Włączenie tej funkcji umożliwia pracę sprzedawcom na dowolnych wagach należących do jednego stoiska (sekcji), mogą oni kontynuować prowadzone przez siebie rachunki na dowolnej z wag, a także dokonać ich posumowania na dowolnej wadze z tego stoiska (sekcji).

Stan ustawienia funkcji jest widoczny na wyświetlaczu

[ ] - wyłączona opcja ruchomych sprzedawców

[ - ] - włączona opcja ruchomych sprzedawców.

Klawiszem [ > ] zmieniamy ustawienie.

Wyjście z ustawiania powyższej opcji klawiszem [ < ].

#### 4.7.8 Podłączenie RS-232

Funkcja określa urządzenie podłączone do portu RS232.

Stan ustawienia funkcji jest widoczny na wyświetlaczu.

**Pc** - do wagi jest podłączony komputer

**Modem** - do wagi jest podłączony Modem.

Klawiszem [ > ] zmieniamy ustawienie.

Wyjście z ustawiania powyższej opcji klawiszem [ < ].

#### 4.7.9 Szybkość RS-232

Opcja pozwala określić szybkość transmisji przez port RS232, która może się zawierać od 9600 do 115200 bodów.

Stan ustawienia funkcji jest widoczny na wyświetlaczu.

Klawiszem [ > ] zmieniamy ustawienie.

Wyjście z ustawiania powyższej opcji klawiszem [ < ].

## 5. Komunikaty

Po wejściu do opcji Komunikaty otrzymujemy możliwość programowania danych tekstowych drukowanych i wyświetlanych przez wagę według następującego podmenu:

### 5.1 Nagłówek

Funkcja służy do zaprogramowania tekstu nagłówka rachunku bądź etykiety.

Można zaprogramować 6 wierszy po 24 znaki w każdym wierszu.

W rachunku wielopozycyjnym na początku wydruku są umieszczane 4 wiersze, a na końcu wydruku – 2 wiersze. W etykiecie rozmieszczenie wierszy nagłówka zależy od formatu etykiety.

Na wyświetlaczu jest widoczne wskazanie:

L X C Y
AAAAAAAAAAAA

gdzie: X – numer wiersza nagłówka, Y – numer znaku w wierszu, AAA... – znaki nagłówka.

Klawisze [^] i [v] zmieniają numer wiersza.

Przy programowaniu znaków tekstu wykorzystujemy klawisze bezpośredniego dostępu opisane literami i innymi powszechnymi znakami, a do wpisywania cyfr jest używana klawiatura numeryczna. Polskie znaki wpisujemy naciskając kolejno klawisze [ALT] i klawisz znaku standardowego, np. dla „Ć” naciskamy [ALT] i [C].

Klawisz [A→A] umożliwia wpisywanie liter podwójnej szerokości; po naciśnięciu tego klawisza znaki są szerokie aż do powtórnego naciśnięcia [A→A]

Klawisz [MAY] umożliwia wpisywanie liter małych i dużych; po naciśnięciu tego klawisza znaki są małe aż do powtórnego naciśnięcia [MAY].

Klawisze [<] [>] przemieszczają kursor wzdłuż linii.

Klawisz [F1] służy do zmiany sposobu wprowadzania znaków wewnątrz istniejącego tekstu: zastępowanie lub wklejanie.

Klawisz [F2] spełnia funkcję taką jak klawisz [Delete] na klawiaturze komputerowej (kasowanie kolejnych znaków).

Klawisz [C] kasuje cały tekst, ale najpierw pojawia się żądanie potwierdzenia „KASOW. [ ]”. Trzeba je potwierdzić klawiszem [>] (w nawiasie [ - ] pojawia się kreseczka) i nacisnąć klawisz [↓].

Klawisz [#] - drukuje nagłówek.

Po zaprogramowaniu nazw wyjście klawiszem [↵].

## 5.2 Reklama

Funkcja umożliwia zaprogramowanie tekstu reklamowego prezentowanego na wierszu nazw wyświetlacza. Można zaprogramować 96 znaków.

Na wyświetlaczu jest widoczne wskazanie:

P C Y
AAAAAAAAAAAA

gdzie: Y – numer znaku w wierszu, A AA... – znaki reklamy.

Przy programowaniu znaków tekstu wykorzystujemy klawisze bezpośredniego dostępu opisane literami i innymi powszechnymi znakami, a do wpisywania cyfr jest używana klawiatura numeryczna. Polskie znaki wpisujemy naciskając kolejno klawisze [ALT] i klawisz znaku standardowego, np. dla „Ć” naciskamy [ALT] i [C].

Klawisz [A→A] umożliwia wpisywanie liter podwójnej szerokości; po naciśnięciu tego klawisza znaki są szerokie aż do powtórnego naciśnięcia [A→A]

Klawisz [MAY] umożliwia wpisywanie liter małych i dużych; po naciśnięciu tego klawisza znaki są małe aż do powtórnego naciśnięcia [MAY].

Klawisze [<] [>] przemieszczają kursor wzdłuż linii.

Klawisz [F1] służy do zmiany sposobu wprowadzania znaków wewnątrz istniejącego tekstu: zastępowanie lub wklejanie.

Klawisz [F2] spełnia funkcję taką jak klawisz [Delete] na klawiaturze komputerowej (kasowanie kolejnych znaków).

Klawisz [C] kasuje cały tekst, ale najpierw pojawia się żądanie potwierdzenia „KASOW. [ ]”. Trzeba je potwierdzić klawiszem [>] (w nawiasie [ - ] pojawia się kreseczka) i nacisnąć klawisz [↓].

Klawisz [#] - drukuje tekst reklamowy.

Klawisz [↵] wyprowadza z tej opcji.

### 5.3 Nazwa grupy

W tej funkcji wpisujemy nazwy grup towarowych . Nazwa może mieć 24 znaki.

Na wyświetlaczu jest widoczne wskazanie:

FA X AAAAAAAAAAAA
----------------------

gdzie: X – numer grupy, AAA... – znaki nazwy grupy.

Klawisze [^] i [v] zmieniają numer grupy.

Przy programowaniu znaków tekstu wykorzystujemy klawisze bezpośredniego dostępu opisane literami i innymi powszechnymi znakami, a do wpisywania cyfr jest używana klawiatura numeryczna. Polskie znaki wpisujemy naciskając kolejno klawisz [ALT] i klawisz znaku standardowego, np. dla „Ć” naciskamy [ALT] i [C]. Klawisz [A → A] umożliwia wpisywanie liter podwójnej szerokości; po naciśnięciu tego klawisza znaki są szerokie aż do powtórnego naciśnięcia [A → A]

Klawisz [MAY] umożliwia wpisywanie liter małych i dużych; po naciśnięciu tego klawisza znaki są małe aż do powtórnego naciśnięcia [MAY].

Klawisze [<] [>] przemieszczają kursor wzdłuż linii.

Klawisz [F1] służy do zmiany sposobu wprowadzania znaków wewnątrz istniejącego tekstu: zastępowanie lub wklejanie.

Klawisz [F2] spełnia funkcję taką jak klawisz [Delete] na klawiaturze komputerowej (kasowanie kolejnych znaków).

Klawisz [C] kasuje cały tekst, ale najpierw pojawia się żądanie potwierdzenia „KASOW. [ ]”. Trzeba je potwierdzić klawiszem [>] (w nawiasie [ - ] pojawia się kreseczka) i nacisnąć klawisz [↓].

Klawisz [#] - drukuje nazwy grup.

Klawisz [↵] wyprowadza z tej opcji.

### 5.4 Nazwa sprzedawcy

W wadze można zaprogramować nazwy dla 30 sprzedawców np. imiona, a każda nazwa może zawierać 24 znaki. Na wyświetlaczu jest widoczne wskazanie:

V X C Y AAAAAAAAAAAA
-------------------------

gdzie: X – numer sprzedawcy, Y – numer znaku w nazwie sprzedawcy, AAA... – znaki nazwy sprzedawcy.

Klawisze [^] i [v] zmieniają numer sprzedawcy.

Przy programowaniu znaków tekstu wykorzystujemy klawisze bezpośredniego dostępu opisane literami i innymi powszechnymi znakami, a do wpisywania cyfr jest używana klawiatura numeryczna. Polskie znaki wpisujemy naciskając kolejno klawisze [ALT] i klawisz znaku standardowego, np. dla „Ć” naciskamy [ALT] i [C].

Klawisz [A→A] umożliwia wpisywanie liter podwójnej szerokości; po naciśnięciu tego klawisza znaki są szerokie aż do powtórnego naciśnięcia [A→A]

Klawisz [MAY] umożliwia wpisywanie liter małych i dużych; po naciśnięciu tego klawisza znaki są małe aż do powtórnego naciśnięcia [MAY].

Klawisze [<] [>] przemieszczają kursor wzdłuż linii.

Klawisz [F1] służy do zmiany sposobu wprowadzania znaków wewnątrz istniejącego tekstu: zastępowanie lub wklejanie.

Klawisz [F2] spełnia funkcję taką jak klawisz [Delete] na klawiaturze komputerowej (kasowanie kolejnych znaków).

Klawisz [C] kasuje cały tekst, ale najpierw pojawia się żądanie potwierdzenia „KASOW. [ ]”. Trzeba je potwierdzić klawiszem [>] (w nawiasie [ - ] pojawia się kreseczka) i nacisnąć klawisz [↓].

Klawisz [#] - drukuje nazwy sprzedawców.

Klawisz [↵] wyprowadza z tej opcji.

## 5.5 Tekst partii

Waga może wydrukować na etykiecie dodatkowo tekst opisujący partię towaru.

Tekst ma 6 wierszy po 24 znaki.

Po wejściu do opcji klawiszem [>] na wyświetlaczu jest widoczne wskazanie:

O XC Y
AAAAAAAAAAAA

gdzie: X – numer wiersza tekstu partii, Y – numer znaku w wierszu, A – znaki tekstu partii.

Klawisze [^] i [v] zmieniają numer wiersza tekstu.



Przy programowaniu znaków tekstu wykorzystujemy klawisze bezpośredniego dostępu opisane literami i innymi powszechnymi znakami, a do wpisywania cyfr jest używana klawiatura numeryczna. Polskie znaki wpisujemy naciskając kolejno klawisze [ALT] i klawisz znaku standardowego, np. dla „Ć” naciskamy [ALT] i [C].

Klawisz [→A] umożliwia wpisywanie liter podwójnej szerokości; po naciśnięciu tego klawisza znaki są szerokie aż do powtórnego naciśnięcia [→A]

Klawisz [MAY] umożliwia wpisywanie liter małych i dużych; po naciśnięciu tego klawisza znaki są małe aż do powtórnego naciśnięcia [MAY].

Klawisze [<] [>] przemieszczają kursor wzdłuż linii.

Klawisz [F1] służy do zmiany sposobu wprowadzania znaków wewnątrz istniejącego tekstu: zastępowanie lub wklejanie.

Klawisz [F2] spełnia funkcję taką jak klawisz [Delete] na klawiaturze komputerowej (kasowanie kolejnych znaków).

Klawisz [C] kasuje cały tekst, ale najpierw pojawia się żądanie potwierdzenia „KASOW. [ ]”. Trzeba je potwierdzić klawiszem [>] (w nawiasie [ - ] pojawia się kreseczka) i nacisnąć klawisz [↓].

Klawisz [#] - drukuje tekst partii towaru.

Klawisz [↵] wyprowadza z tej opcji.

## 6. Setup

Po wejściu do opcji Setup otrzymujemy podmenu:

### 6.1 Kod kreskowy

Na wyświetlaczu jest widoczne wskazanie:

EAN X AAAAAAAAAAAA
-----------------------

gdzie: X numer struktury kodu, AAA... – znaki kodu

W wadze można zaprogramować 4 różne struktury kodów dla danego typu kodu np. różne struktury kodu typu EAN13, które są przypisywane automatycznie wydrukowi zależnie od rodzaju rachunku bądź etykiety.

Rodzaj rachunku bądź etykiety:

Brak znaku - rachunek zawierający wiele towarów (tryb pracy Rachunek lub POS) oraz etykieta zbiorcza (tryb pracy Etykieta lub Paczkowanie)

„1” - etykieta dla towaru ważonego

„2” - etykieta dla towaru nieważonego

„3” - etykieta dla towaru nieważonego pomnożonego

Klawisze [^] i [v] zmieniają numer struktury kodu.

Zależnie od typu kodu na wyświetlaczu ceny i należności należy wpisać odpowiednią ilość znaków z tabeli poniżej.

Dla kodu EAN-13 jest to 12 znaków (trzynasta cyfra - suma kontrolna jest zapisywana automatycznie). Należy wpisać 12 znaków - cyfr lub liter, przy czym cyfry pojawiają się w kodzie tak jak są wpisane natomiast zamiast liter w kodzie kreskowym zostaną podstawione cyfry wielkości oznaczonej literami zgodnie z poniższą tabelą.

Znak	Opis	Max ilość znaków	Komentarz
0..9	Cyfry stałe	12	
A	Numer terminala	2	tylko w wagach systemowych
B	Sekcja	1	tylko w wagach systemowych
C	Numer sprzedawcy	2	
D	Numer rachunku wydane go przez sprzedawcę	4	
E	Sumaryczny numer rachunku	6	
F	Typ towaru	1	0 - ważony, 2 - nieważony dodawany, 3 - nieważony odejmowany 4 - mnożony nieważony dodawany 5 - mnożony nieważony odejmowany
G	Masa	6	wykrywa przekroc. zakresu

H	Cena	6	wykrywa przekroc. zakresu
I	Należność	6	wykrywa przekroc. zakresu
J	Suma w rachunku klienta	10	wykrywa przekroc. zakresu
K	Numer towaru	4	
l	Kod związany	12	
L	Kod kreskowy	12	
M	Typ operacji	1	0 - suma dodatnia (tryb pracy 0 i 1) 1 - suma ujemna (tryb pracy 0 i 1) 2 - należność dodatnia (tryb pracy 2) 3 - należność ujemna (tryb pracy 2)
N	Numer wagi	6	
O	Cyfra kontrolna pośrednia	1	tylko na siódmej pozycji
P	Masa / 10	6	
Q	Suma mas na etykiecie zbiorczej	8	wykrywa przekroc. zakresu
R	Kod klienta	6	
S	Grupa towarowa	2	tylko w specjalnej wersji
T	Grupa PTU	1	
U	Druga waluta na etykiecie	6	wykrywa przekroc. zakresu
V	Druga waluta na rachunku	6	wykrywa przekroc. zakresu
X	Ilość paczek x 1000	6	wykrywa przekroc. zakresu

W kolumnie opisanej jako „max. ilość znaków” podana jest maksymalna ilość znaków, którą może zająć opisywana nimi wartość danej, np. masa może mieć 6 cyfr ale możemy dla niej przeznaczyć tylko 5 cyfr i wtedy wpisujemy 5 liter G. Jeśli dla masy, ceny, należności lub sumy w rachunku klienta zaprogramujemy za mało znaków w porównaniu z ilością cyfr występujących w danym rachunku lub etykiecie, to kod kreskowy nie wydrukuje się.

Jeżeli w kodzie umieścimy znak, którego nie ma w powyższej tabeli, to kod nie wydrukuje się. Zawsze należy ustawić łącznie 12 znaków struktury kodu.

Klawisz [↵] wyprowadza wagę z opcji.

## 6.2 Zegar kalendarz

W wadze jest zainstalowany zegar zasilany z akumulatora, odmierzający czas także po wyłączeniu zasilania sieciowego. Data z zegara wewnętrznego wagi jest drukowana na rachunkach klienta, a także uwzględniana w obliczeniach okresu trwałości drukowanej na etykietach.

Po wejściu do opcji klawiszem [>] na wyświetlaczu jest widoczne wskazanie:

DD MM
RRRR GGNNSS

gdzie: DD – dzień, MM – miesiąc, RRRR – rok, GG – godzina, NN – minuty, SS – sekundy.

Wprowadzając cyfry na klawiaturze numerycznej można wpisać kolejno dzień, miesiąc, rok (wpisujemy 2 ostatnie cyfry; 2 pierwsze cyfry ustawiają się automatycznie), godzinę i minuty.

Klawisz [FIX] pozwala na przeskok do kolejnej cyfry, jeśli poprzednia cyfra nie była zmieniana.

Klawisz [↵] wyprowadza z tej opcji.

## 6.3 PTU

W funkcji tej możemy zaprogramować do 4 wartości stawek PTU pod numerami od 0 do 3. Po wejściu do opcji klawiszem [>] na wyświetlaczu jest widoczne wskazanie:

PTU X
Y.YY

gdzie: X – numer stawki PTU, Y – wartość stawki PTU.

Klawisze [^] i [v] zmieniają numer stawki.

Wartość stawki wprowadza się przez klawiaturę numeryczną.

Po wpisaniu wartości stawki wyjście z funkcji PTU klawiszem [↵].

## 6.4 Zapisy tary

Waga może zapamiętać 5 wartości tary ogólnej. Przy ważeniu dowolnego towaru można przywołać żadaną wartość tary z pamięci wagi. W celu zapisania tary, trzeba przed wejściem do programowania wprowadzić jej wartość do wagi, np. ręcznie na klawiaturze lub przez wytarowanie opakowania. Potem należy wejść do programowania klawiszem [>]. Na wyświetlaczu jest widoczne wskazanie:

t

Należy nacisnąć klawisz z numerem tary. Fakt zapamiętania tary waga zasygnalizuje dźwiękiem i wyjdzie z opcji. Tara zostanie zapisana.

## 6.5 Kopiowanie do wag

Prawie wszystkie ustawienia i dane, które zaprogramowano w jednej wadze, można skopiować do innych wag. W tym celu wagi należy połączyć między sobą, (patrz – rozdział Komunikacja) i włączyć funkcję 4.7.2 Sieć wag. Wagę, z której kopiujemy trzeba zaprogramować jako MASTER a wagi, do których kopiujemy - jako SLAVE. Lista kopiowanych parametrów jest zamieszczona poniżej.

Po wejściu do opcji klawiszem [>] na wyświetlaczu pojawia się wskazanie „COPY” oraz nazwa parametru, który chcemy skopiować.

Nazwy parametrów i ich znaczenie:

TOTAL	- zawiera wszystkie poniższe
PLU	- nazwa towaru i inne dane za wyjątkiem tekstu opisu dodatkowego
PLU L	- tekst dodatkowy towarów
TEKST	- nagłówek
FA	- nazwy grup
GT	- sumy sprzedaży sprzedawców i towarów
CFG	- konfiguracja wagi
PTU	- stawki PTU
EAN	- struktura kodu kreskowego
LOGO	- znak graficzny logo

Parametr wybieramy klawiszem [±].

Klawiszem [T] rozpoczynamy transmisję, w czasie której wyświetla się znak „b”.

Po udanej transmisji na wyświetlaczu pojawia się znak „t” obok kopiowanego

parametru.

Wyjście z opcji klawiszem [↵]

## 6.6 Zmiana współcz.

Funkcja określa kurs waluty w stosunku do pieniądza krajowego.

Jeżeli kurs waluty jest inny niż zero, to będzie on drukowany.

Po wejściu do opcji klawiszem [➤] na wyświetlaczu jest widoczne wskazanie:

1 EUR = X.XX Zł,
---------------------

gdzie: x – kurs waluty.

Na klawiaturze numerycznej wprowadzić wartość kursu (maksimum 6 cyfr).

Kropka dziesiętna pojawia się po naciśnięciu klawisza [‘00].

Wyjście z opcji klawiszem [↵].

## 7. Etykiety

Opcja ma tylko jedną pozycję w podmenu pozwalającą na wydruk przykładów zaprogramowanych etykiet.

### 7.1 Drukuj etykiety

Po naciśnięciu klawisza [➤] są drukowane przykłady wszystkich zaprogramowanych formatów etykiet

Naciśnięcie klawisza [↵] pozwala wyjść z opcji.

## 8. Test

Pozwala sprawdzić poprawność komunikacji wag połączonych między sobą.

Na wyświetlaczu jest widoczne wskazanie:

Tr .....
-------------

Wprowadzać dowolne znaki na klawiaturze, naciskając klawisze bezpośredniego dostępu opisane literami. Jeśli test przebiega prawidłowo, będą one wyświetlane kolejno w linii nazwy towaru, przez wszystkie wagi połączone ze sobą, pod

warunkiem, że zostały one również ustawione w trybie testu transmisji. Naciśnięcie klawisza [↵] pozwala zakończyć test.

## 9. Hasło

### **Uwaga!**

Każdorazowo przy wprowadzaniu hasła blokującego dostęp do programowania wagi, należy je zanotować i chronić przed ujawnieniem nieuprawnionym osobom.

W przypadku nieznanomości hasła , odpłatne odblokowanie go będzie możliwe tylko w autoryzowanym punkcie serwisowym.

Za pomocą hasła można zablokować dostęp do wszystkich funkcji programowania.

Jeżeli waga współpracuje z systemem komputerowym, zaleca się a większości systemów nawet wymaga, aby korzystać z tej blokady.

Hasło może zawierać maksymalnie 6 cyfr. Hasło 0 wpisywane w fabryce jest wyjątkowe i nie blokuje wagi. Z menu programowania można wejść do tej funkcji jedynie wtedy, gdy hasło jest zero lub nie jest aktywne. Natomiast zawsze, także w przypadku aktywnego hasła, jest dostęp bezpośredni do funkcji po naciśnięciu kolejno klawiszy [↓][3].

### **Zmiana hasła lub wprowadzenie go po raz pierwszy.**

Wprowadzić dotychczasowe hasło i nacisnąć klawisz [\*]. Na wyświetlaczu wyświetla się hasło. Jeśli w wadze było zapisane hasło 0, to nie trzeba go wprowadzać i od razu można nacisnąć klawisz [\*].

Skasowanie dotychczasowego hasła osiąga się przez kilkakrotne naciśnięcie [0] dopóki wszystkie cyfry nie zostaną wyzerowane.

Wpisać nowe hasło korzystając z klawiatury numerycznej i nacisnąć klawisz [↵].

Waga wraca do trybu ważenia.

### **Odblokowanie funkcji programowania**

Nacisnąć kolejno klawisze [↓][3], wprowadzić hasło i nacisnąć klawisz [↵].

Jest wolny dostęp do funkcji programowania.

### **Zablokowanie funkcji programowania**

Nacisnąć kolejno klawisze [↓][3] i potem klawisz [C1]. Zablokowane są wszystkie funkcje programowania (bez konieczności wprowadzania hasła).

## Komunikacja

Wagi Maxima są standardowo wyposażone w interfejsy RS 232 i RS 485 a opcjonalnie - w interfejs Ethernet.

Do komputera wagi można łączyć przez interfejs RS 232, Ethernet albo przez RS 485 za pośrednictwem terminala komunikacyjnego US-BUS.

Wagi można też połączyć między sobą w sieć przez interfejs RS 485 lub Ethernet bez komputera.

Współpraca wag w sieci polega na możliwości programowania wszystkich wag na stoisku z wagi Master, a także na przesyłaniu danych o sprzedaży między wagami, co pozwala na tworzenie rachunku na wielu wagach należących do stoiska i podsumowanie go na dowolnej z nich.

Za pomocą komputera możliwe jest programowanie wag i odczyt danych o sprzedaży.

## Ethernet

Wagi mogą być podłączone do ogólnej sieci komputerowej pracującej w systemie Ethernet z protokołem TCP/IP. Do podłączenia wagi do sieci stosowany kabel –skrętka czteroparowa zakończony wtykami RJ 45 typowy dla sieci Ethernet. W wadze konieczne jest ustawienie parametrów związanych z tą komunikacją.

### Parametry TCP/IP w wadze

Wejście do ustawień odbywa się przez kolejne naciśnięcie klawiszy [↓][2][5][2][5] w czasie testu wyświetlacza po włączeniu zasilania wagi:

- Wprowadzić **unicast ID**. Jest to unikalny w sieci numer IP wagi.  
Nacisnąć [↵].
- Wprowadzić numer bramki  
Nacisnąć [↵].
- Wprowadzić **multicast ID**. Jest o zbiorczy numer IP, taki sam numer powinien być wpisany do wszystkich wag w sekcji – tylko wtedy jest przesyłanie informacji między wagami w sekcji.  
Nacisnąć [↵].
- Wprowadzić **numer gniazda** – zawsze powinien być ustawiony jako 2000.  
Nacisnąć [↵]. Waga wychodzi z trybu programowania parametrów Ethernetu.



#### **Parametry Komunikacji w wadze ustawiane dodatkowo w funkcji 4.7**

Ustawienia dla tego interfejsu:

Dostęp zdalny - **Ethernet**

Sieć wag - **Ethernet**

Numer wagi - od 0 do 99

Maks. numer wagi - od 0 do 99

Numer stoiska - od 0 do 99

Master stoiska - tylko jedna waga ze stoiska (sekcji) może być ustawiona jako

**Master**, pozostałe wagi stoiska ustawić jako **Slave**.

Ruchomi sprzedawcy - włączone

Podłączenie RS232 - nieistotne

Szybkość RS232 - nieistotne

#### **RS 232**

Wagę (Master) do komputera można podłączyć poprzez interfejs RS232, a jednocześnie do tej wagi poprzez jej interfejs RS485 można podłączyć linię zawierającą do 30 wag (Slave). W komunikacji z komputerem jest wykorzystywana odmiana SLIP protokołu TCP/IP.

#### **Parametry TCP/IP w wadze**

Przy wykorzystywaniu opisanych powyżej parametrów ustawianych dla interfejsu Ethernet według wcześniejszego opisu, należy zwrócić uwagę, aby posługiwać się adresem IP typu UNICAST.

#### **Parametry Komunikacji w wadze ustawiane w funkcji 4.7**

Ustawienia dla tego interfejsu:

Dostęp zdalny - **SLIP**

Sieć wag - **M/S** lub **Token**

Numer wagi - od 0 do 99, ale w linii maksymalnie można łączyć 31 wag

Maks. numer wagi - od 0 do 99

Numer stoiska - od 0 do 99

Master stoiska - tylko pierwsza waga ze stoiska (sekcji) może być ustawiona jako

**Master** ( ta pierwsza waga łączona przez RS 232) pozostałe wagi stoiska ustawić jako **Slave**.

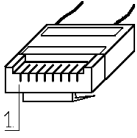
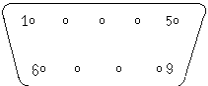
Ruchomi sprzedawcy - włączone

Podłączenie RS232 - PC

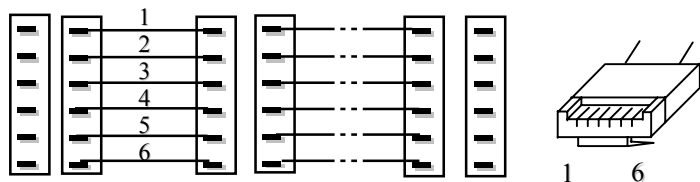
Szybkość RS232 - wybrana zależnie od warunków pracy

### Schematy połączeń wag w sieci RS232 – RS485

#### Kabel RS232 waga – komputer

Waga nr 1 Wtyk RJ45 8 PIN	Komputer Złącze Cannon DB 9 F
6 TxD	2 RxD
5 RxD	3 TxD
7,8 GND	5 GND
	

#### Schemat połączeń wag przez interfejs RS485.



Waga 31

Waga 30

Waga 1 (złącza RJ)

**Uwaga:** Połączenia wykonać koniecznie parami skrętek w ekranie za wyjątkiem krótkich połączeń między wagami, gdzie można zastosować płaski kabel telefoniczny.

## RS 485

Dla interfejsu RS 485 wagi mogą być połączone bezpośrednio między sobą, a przy użyciu terminala komunikacyjnego US-BUS także do komputera.

Terminal komunikacyjny US-BUS jest urządzeniem podłączanym do interfejsu USB w komputerze. Ze względu na typ interfejsu łączącego z komputerem urządzenie to jest przystosowane przede wszystkim do pracy w systemie Windows, ale jest też opracowana wersja oprogramowania komunikacyjnego dla systemu Linux.

Terminal ma 4 wejścia. Do każdego wejścia można podłączyć linię 31 wag dowolnie pogrupowanych w sekcje w ramach każdej linii.

Trzeba pamiętać, że 31 wag w linii stanowi maksymalną możliwą liczbę wag w linii przy założeniu idealnych warunków transmisji. Dla przyspieszenia transmisji zaleca się wszystkie używane wagi rozmieścić w miarę możliwości równomiernie w 4 liniach.

Wagi także można połączyć wyłącznie między sobą (maksymalnie 32 wagi łączone według „Schematu połączeń wag przez interfejs RS485” zamieszczonego wcześniej) nie łącząc ich do komputera przez US-BUS. W takim układzie całość programowania i odczytu danych o sprzedaży trzeba przeprowadzić na wadze Master.

### Parametry Komunikacji w wadze, które należy ustawić w funkcji 4.7

Ustawienia dla tego interfejsu:

Dostęp zdalny - nieistotne

Sieć wag - **Token** - w przypadku podłączenia do urządzenia US-BUS, dla przypadku sieci wag nie łączonej do urządzenia US-BUS można ustawić **M/S** (tylko programowanie wag) lub **Token** (programowanie wag i przesyłanie informacji o sprzedaży między wagami.)

Numer wagi - od 0 do 99, ale w linii maksymalnie można łączyć 31 wag

Maks. numer wagi - od 0 do 99

Numer stoiska - od 0 do 99

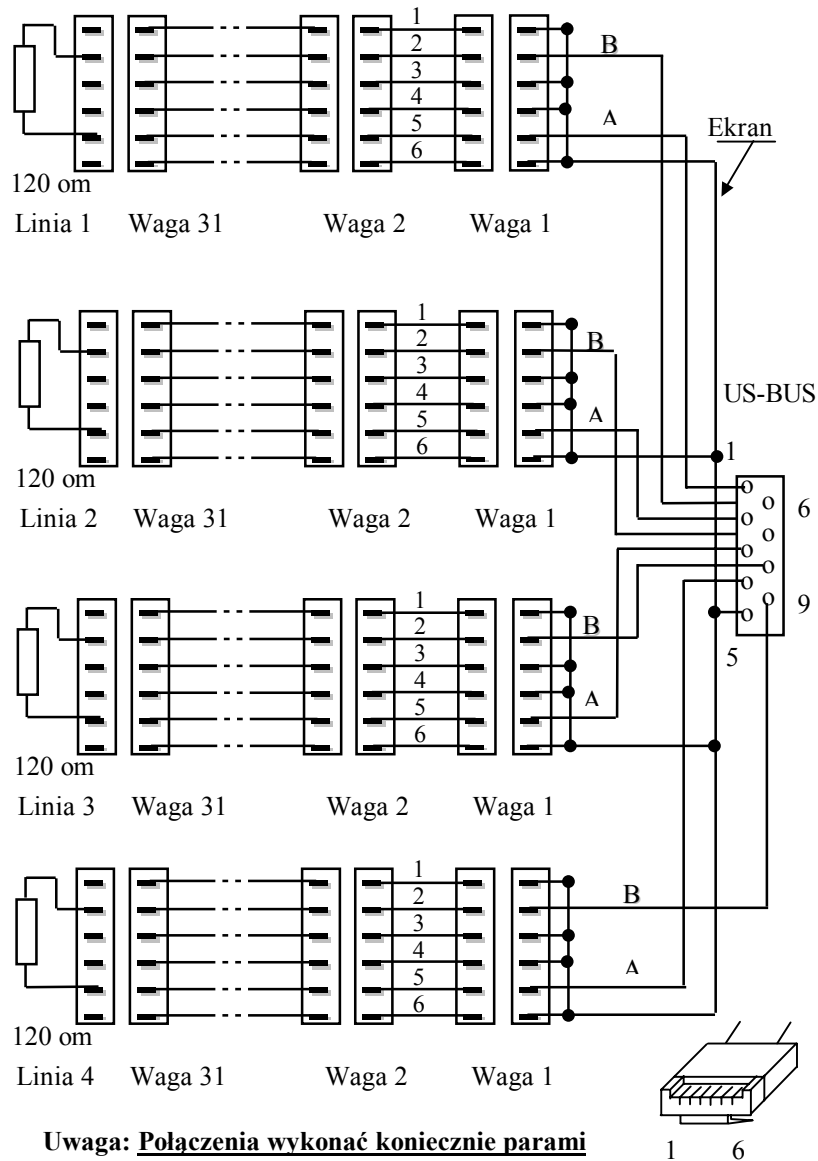
Master stoiska - tylko jedna waga ze stoiska (sekcji) może być ustawiona jako **Master**, pozostałe wagi stoiska ustawić jako **Slave**.

Ruchomi sprzedawcy - włączone

Podłączenie RS232 - nieistotne

Szybkość RS232 - nieistotne

**Schemat połączeń wag w sieci RS485.**



**Uwaga: Połączenia wykonać koniecznie parami skrętek w ekranie za wyjątkiem krótkich połączeń między wagami, gdzie można zastosować płaski kabel telefoniczny.**

## **Legalizacja**

Waga podlega obowiązkowi legalizacji przez Obwodowy Urząd Miar. Główna cecha roczna jest przyklejana na tabliczce znamionowej a cechy zabezpieczające są wybijane na plombach zabezpieczających. Nieczytelność cechy legalizacyjnej lub uszkodzenie plomb przekreśla legalizację i waga nie może być używana do chwili ponownego uzyskania legalizacji. Obowiązek utrzymania wagi w stanie zalegalizowanym spoczywa na użytkowniku wagi. On też powinien utrzymać wagę w stanie zapewniającym jej właściwe wskazania.

Okres legalizacji pierwotnej dokonanej przed sprzedażą nowej wagi wynosi 3 lata licząc od 1 stycznia tego roku, w którym legalizacja jest dokonana.

Do następnych, okresowych legalizacji wagę zgłasza użytkownik. Przed oddaniem wagi do legalizacji jest celowe przeprowadzenie jej przeglądu przez autoryzowany przez Medesę zakład naprawczy.

## Dane techniczne

Typ wagi		Maxima 10	Maxima 11	Maxima 20	Maxima 21	Maxima 30	Maxima 31	Maxima 40	Maxima 41
Wyświetlacz LCD alfanumeryczny podświetlany		-	X	-	X	-	X	-	X
Wyświetlacz LCD graficzny podświetlany z funkcją "touch screen"		X	-	X	-	X	-	X	-
Drukarka termiczna na papier ciągły - prędkość druku 100mm/s		-	-	X	X	-	-	-	-
Drukarka termiczna etykietująca multformat (szerokość max 60mm) z kasetą - prędkość druku 120 mm/s		X	X	-	-	X	X	X	X
Pobór mocy	W czasie ważenia	3 VA		10 VA		3 VA			
	W czasie wydruku	100 VA		40 VA		100 VA			
Ilość klawiszybezp. dostępu		64						100	
Rozdzielczość głowicy drukarki		8 pkt/mm							
Nośność		6/15 kg				30 kg			
Rozdzielczość i działka legalizcyjna.		2/5 g				10 g			
Zakres tary		-15 kg				-30 kg			
Klasa dokładności		III							
Zakres temperatur pracy		-10 °C...40 °C							
Zasilanie		220/230 V AC							
Wielkość szalki		270 x 385 mm							
Ilość zapamiętanych towarów / długość tekstu opisu towaru		1000 / 240 znaków							
Pojemność pamięci / długość tekstu opisu towaru (z kartą Ethernet)		2000 PLU / 576 znaków, 5000 PLU / 192 znaki, 10000 PLU / 72 znaki							
Interfejs		RS 232, RS 485 – standard, Ethernet - opcja							







Medesa Sp. z o.o.  
Ul. Taborowa 14, 02-699 Warszawa  
tel. (22) 6449583, 6449584, fax: (22) 6449582  
e-mail: [medesa@medesa.com.pl](mailto:medesa@medesa.com.pl), [www.medesacom.pl](http://www.medesacom.pl)